

아동권리보장원 직원 채용 공고

아동정책에 대한 종합적 수행과 아동복지 관련 사업의 효과적 추진을 위하여 설립된 아동권리보장원에서 다음과 같이 직원을 모집하오니 역량을 갖춘 인재의 많은 관심과 지원을 바랍니다.

2025년 3월 31일
아동권리보장원장

1. 채용분야 및 응시자격

□ 채용분야 및 인원

채용분야	직종 (직급)	고용형태	채용인원 (선발예정인원)	주요 업무
아동정책연구	연구직 (3급)	정규직	1명	◦ 아동정책 및 아동복지 관련 조사·연구 등
아동정책연구	연구직 (4급)	정규직	1명	◦ 아동정책 및 아동복지 관련 조사·연구 등
입양실무(영어)	일반직 (4급)	정규직	1명	◦ 아동정책 및 아동복지 관련 사업 관리 (헤이그국제아동입양협약, 입양 공공화 등 입양 정책 관련 사무, 입양인 상담 등 포함)
기록물관리	일반직 (5급)	정규직	1명	◦ 공공기록물 관리·운영, 기록관 및 기록물 보존 관리 등
사업관리(장애)	일반직 (6급)	정규직	1명	◦ 아동정책 및 아동복지 관련 사업관리(기획· 실행·평가 등) ◦ 문서작성·관리, 자료수집·정리, 행정업무 ◦ 각종 행사 및 회의 준비·운영 ◦ 민원 응대 및 기타 사업 지원 업무 등
사업관리(보훈)	일반직 (6급)	정규직	2명	
사업관리	일반직 (6급)	정규직	8명	
사업관리 (휴직대체- 자립준비청년)	일반직 (6급상당)	비정규직	1명	
사업관리 (휴직대체A)	일반직 (6급상당)	비정규직	7명	
사업관리 (휴직대체B)	일반직 (6급상당)	비정규직	1명	
사업관리 (수탁사업)	일반직 (6급상당)	비정규직	5명	
계			29명	

- ※ 동일 채용공고 상의 채용 분야별 중복지원 불가(중복지원 시 무효 처리)
- ※ 우리 원은 순환보직제를 운영하고 있는바, 정규직은 임용 이후의 인력 운영 상황에 따라 채용 분야와 다른 부서 배치 및 업무 조정될 수 있음
- ※ 주요 업무는 기관의 내부 사정(조직개편 등)에 따라 변동될 수 있으며, 상세 내용은 직무기술서 참고
- ※ 사업관리(휴직대체)는 근로기간에 따라 (A), (B)로 구분하여 채용('2. 근로조건' 참고)

□ 응시자격

구분	응시자격	
공통	<ul style="list-style-type: none"> ◦ 성별·연령 제한 없음(단, 임용예정일(당일 포함) 기준 보장원 정년인 만 60세 이상자는 응시 불가) ◦ 아동권리보장원 「인사규정」에 따른 채용 결격사유에 해당하지 않는 자 ◦ 「아동·청소년의 성보호에 관한 법률」 제56조, 「아동복지법」 제29조의3 및 「장애인복지법」 제59조의3의 취업제한 대상에 해당하지 않는 자 ◦ 「병역법」 제76조의 병역의무 불이행자에 해당하지 않는 자 	
채용 분야별	<p>아동정책연구 3급</p>	<ul style="list-style-type: none"> ◦ 아래의 자격요건을 모두 충족하는 자(①+②) ① 관련학과* 박사 학위 이상 소지자 <ul style="list-style-type: none"> * (관련학과) 사회복지학, 아동복지학, 아동학, 청소년학, 가족학, 사회학, 행정학, 교육학 등 가족·사회복지학·사회학·행정학·교육학 계열 전공 ② 다음 각 자격요건 중 <u>하나 이상</u>에 해당하는 자 <ul style="list-style-type: none"> - 4년제 대학교 조교수 이상의 경력이 있는 자 - 기관·법인체의 연구조직에서 부연구위원으로 3년 이상 근무한 자 - 박사학위 취득 후 해당 분야 실무 연구경력이 4년 이상인 자
	<p>아동정책연구 4급</p>	<ul style="list-style-type: none"> ◦ 아래의 자격요건을 모두 충족하는 자(①+②) ① 관련학과* 박사 학위 이상 소지자 <ul style="list-style-type: none"> * (관련학과) 사회복지학, 아동복지학, 아동학, 청소년학, 가족학, 사회학, 행정학, 교육학 등 가족·사회복지학·사회학·행정학·교육학 계열 전공 ② 다음 각 자격요건 중 <u>하나 이상</u>에 해당하는 자 <ul style="list-style-type: none"> - 임용예정부서 관련 업무 분야에서 2년 이상 근무한 자 - 최근 4년 이내 연구실적 300%* 이상인 자(박사학위논문 포함)¹⁾ <ul style="list-style-type: none"> * 박사학위논문 200%, 학술논문 및 서적: 1인-100%, 2인 공저-70%, 3인 공저-50%, 4인 이상-30%
	<p>입양실무(영어) 4급</p>	<ul style="list-style-type: none"> ◦ 다음 각 자격요건 중 <u>하나 이상</u>에 해당하는 자 <ul style="list-style-type: none"> - 국가 또는 지방공무원²⁾ 7급직 이상에 재직한 자 - 국가 또는 지방공무원²⁾ 8급에 3년 이상 재직한 자 - 공공기관 또는 정부투자기관³⁾에서 4급 상당직⁴⁾으로 재직한 자 - 사회복지 관련 기관⁵⁾ 또는 임용예정부서 관련 업무 분야에서 4년 이상 근무한 자

구분	응시자격
기록물관리 5급	<ul style="list-style-type: none"> ◦ 아래의 자격요건을 모두 충족하는 자(①+②) ① 다음의 어느 하나에 따라 기록물관리 전문요원 자격증을 소지한 자 <ul style="list-style-type: none"> - 기록관리학 전공으로 석사학위 이상을 취득한 자 - 기록관리학 학사학위 취득자, 역사학 또는 문헌정보학 학사학위 이상 취득자로서 행정안전부령으로 정하는 기록관리학 교육과정을 이수하고, 행정안전부장관이 시행하는 기록물관리 전문요원 시험에 합격한 자 ② 다음 각 자격요건 중 하나 이상에 해당하는 자 <ul style="list-style-type: none"> - 국가 또는 지방공무원²⁾ 8급직 이상에 재직한 자 - 국가 또는 지방공무원²⁾ 9급에 2년 이상 재직한 자 - 공공기관 또는 정부투자기관³⁾에서 5급 상당직⁴⁾으로 재직한 자 - 기록물관리 관련 업무 분야에서 2년 이상 근무한 자
사업관리(장애) 6급	<ul style="list-style-type: none"> ◦ 「장애인고용촉진 및 직업재활법」에 따른 ‘장애인’에 해당하는 자로서, 해당 직무를 수행할 수 있다고 인정되는 자(경력 및 학력 제한 없음)
사업관리(보훈) 6급	<ul style="list-style-type: none"> ◦ 「국가유공자 등 예우 및 지원에 관한 법률」 등 보훈관계법률에 따른 ‘취업지원대상자’에 해당하는 자로서, 해당 직무를 수행할 수 있다고 인정되는 자(경력 및 학력 제한 없음)
사업관리 6급	<ul style="list-style-type: none"> ◦ 해당 직무를 수행할 수 있다고 인정되는 자(경력 및 학력 제한 없음)
사업관리 (휴직대체- 자립준비청년) 6급상당	<ul style="list-style-type: none"> ◦ 「아동복지법」에 따라 보호조치가 종료되거나 아동복지시설에서 퇴소한 지 5년 이내인 자로서, 해당 직무를 수행할 수 있다고 인정되는 자(경력 및 학력 제한 없음)
사업관리 (휴직대체A) 6급상당	<ul style="list-style-type: none"> ◦ 해당 직무를 수행할 수 있다고 인정되는 자(경력 및 학력 제한 없음)
사업관리 (휴직대체B) 6급상당	<ul style="list-style-type: none"> ◦ 해당 직무를 수행할 수 있다고 인정되는 자(경력 및 학력 제한 없음)
사업관리 (수탁사업) 6급상당	<ul style="list-style-type: none"> ◦ 해당 직무를 수행할 수 있다고 인정되는 자(경력 및 학력 제한 없음)

- 1) 박사학위논문의 경우 ‘최근 4년 이내’ 기간 제한은 적용하지 아니하며, 학술지인용색인 사이트 등에서 확인 가능한 연구 실적만 인정함
- 2) 「국가공무원법」 또는 「지방공무원법」에서 정한 공무원
- 3) 「공직자윤리법」 제3조의2(공직유관단체) 제1항 및 같은 법 시행령 제3조의2(공직유관단체의 범위 등) 제1항에 해당하는 기관*
 - * 2025년 상반기 적용 공직유관단체 지정 고시(인사혁신처 고시 제2024-10호) 참고
- 4) 아래 직급환산표에서 환산 직급에 따른 직급 체계에 해당하는 경우를 말함

환산직급	직급 체계									
	1급	2급	3급	4급	5급	6급	7급	8급	9급	
4급 상당직	4년 이상 근무					4급	4급	4급	4~5급	
5급 상당직	2년 이상 근무					5급	5급	5~6급	6~7급	

<직급환산표에 따른 환산직급 해석 예시>

- 응시자가 재직하였거나, 재직 중인 기관의 직급 체계가 “5급 체계”인 경우(예: 1급~5급)
→ 해당 기관에서 “2년 이상 근무”한 경우 5급 상당직으로 인정
- 응시자가 재직하였거나, 재직 중인 기관의 직급 체계가 “6급 체계”인 경우(예: 1급~6급)
→ 해당 기관에서 “5급”으로 근무 시 5급 상당직으로 인정

5) 「사회복지사업법」 제2조 제1호에 해당하는 사업을 수행하는 기관

- ※ 자격요건 충족 여부는 경력(재직)증명서 및 건강보험자격득실확인서 등으로 교차 확인되는 경력에 한하여 인정하며, 경력(재직)증명서 상 담당업무 분야 등이 명시되지 않는 경우 미인정될 수 있음
- ※ 응시자격 충족 여부는 공고 마감일을 기준으로 함
- ※ 각 채용 분야별로 아래의 직무역량이 필요함에 따라 학력사항(학위취득사항) 또는 어학사항을 수집함
 - (아동정책연구) 연구 전문성 확인을 위한 학력사항(학위취득사항) 수집
 - (입양실무(영어), 사업관리(전분야)) 국제입양 또는 UN아동권리협약 등 관련 업무 수행 시 영어 능력 필요에 따라 어학사항 수집

2. 근로조건

□ 기본사항

구분	근로조건
고용형태	◦ ‘1. 채용분야 및 응시자격’에서 명시한 고용형태에 따름
수습기간	◦ 정규직에 한하여 임용일로부터 90일(비정규직은 수습기간 미적용) - 수습기간 보수 및 평가는 내규에 따르며, 수습 평가 후 정규직 임용
근무형태	◦ 1일 8시간(09~18시, 휴게시간 1시간 포함), 주 5일(월~금요일) 근무 * 시차출퇴근제 활용 가능
근무장소	◦ 아동권리보장원(서울특별시 중구 소재)

	직급	기본연봉(천원)		비고
		하한액	상한액	
보수수준	3급(상당)	40,000	55,300	<ul style="list-style-type: none"> 채용 예정자의 경력에 따라 변동 가능 초과근로수당, 가족수당, 복지포인트 등 별도 보수책정은 보장원 내규에 따름
	4급(상당)	36,000	52,900	
	5급(상당)	30,000	43,300	
	6급(상당)	28,800	37,600	

□ 근로기간

채용분야	직종 (직급)	채용인원 (선발예정인원)	근무기간	비고
아동정책연구	연구직 (3급)	1명	'25.6.3.(임용예정일) ~ 기간의 정함이 없음	수습기간(90일) 후 평가를 통하여 정식 임용
아동정책연구	연구직 (4급)	1명		
입양실무(영어)	일반직 (4급)	1명		
기록물관리	일반직 (5급)	1명		
사업관리(장애)	일반직 (6급)	1명		
사업관리(보훈)	일반직 (6급)	2명		
사업관리	일반직 (6급)	8명		
사업관리 (휴직대체- 자립준비청년)	일반직 (6급상당)	1명	'25.6.3.(임용예정일) ~ '25.12.31.	휴직자의 휴직(연장)기간 등에 따라 평가를 통하여 계약 연장 가능
사업관리 (휴직대체A)	일반직 (6급상당)	7명	'25.6.3.(임용예정일) ~ '25.12.31.	
사업관리 (휴직대체B)	일반직 (6급상당)	1명	'25.6.3.(임용예정일) ~ '25.11.21.	-
사업관리 (수탁사업)	일반직 (6급상당)	5명	'25.6.3.(임용예정일) ~ '25.12.31.	사업기간 연장 시 평가를 통하여 계약 연장 가능

※ 사업관리(휴직대체-A, 자립준비청년) 분야의 경우 면접전형 점수에 따라 휴직자의 휴직 잔여기간을 고려하여 배치 예정

3. 우대사항

구분	적용 분야	항목	적용전형			우대가점	부여기준 (세부 부여기준 하단 각주 참고)	
			서류	필기	면접			
가점 적용	공통 (전 분야)	취업지원 대상자	○	○	○	만점의 5% 또는 10%	「국가유공자 등 예우 및 지원에 관한 법률」 등 보훈관계법률에 따른 취업 지원대상자	
		장애인	○	○	○	만점의 10%	「장애인고용촉진 및 직업재활법」에 따른 장애인 중 장애 정도가 ‘심한’ 장애인	
			○	○	○	만점의 5%	「장애인고용촉진 및 직업재활법」에 따른 장애인 중 장애 정도가 ‘심하지 않은’ 장애인	
		자립준비청년	○	○	○	만점의 5%	「아동복지법」에 따른 보호조치가 종료되거나 해당 시설에서 퇴소한 자	
		한국사능력검정 시험 인증서 소지자	○			만점의 2%	한국사능력검정시험 2급 이상	
	정규직 채용 분야 한	비수도권 지역인재	○			만점의 5%	최종 졸업학교 또는 재학 중인 학교 소재지가 서울·경기·인천을 제외한 비수도권 지역인 자	
		고졸자	○			만점의 5%	최종학력이 고등학교 졸업자 또는 이와 동등한 자격이 있다고 인정되는 자	
		청년인턴 수료자	○			만점의 2% (우수인턴수료자 1% 가산)	공공기관 청년인턴 근무 경력자	
			보장원 근무경력자	○			만점의 1%	6개월 이상 1년 미만 경력자
		○				만점의 2%	1년 이상 2년 미만 경력자	
		○				만점의 3%	2년 이상 경력자	
		입양살무 (영어) : 시업관리 (전체) 한	공인어학능력 시험 성적 소지자	○			만점의 3%	아래의 공인어학능력시험 성적별 가산점수 부여 기준에 따름
	○					만점의 2%		
	기타 우대	이동정책 연구(3급)	우대 부여기준 해당자	○		○	-	연구조직의 부서 단위 책임자(관리자) 이상으로 근무한 경력이 있는 자

구분	적용 분야	항목	적용전형			우대가점	부여기준 (세부 부여기준 하단 각주 참고)
			서류	필기	면접		
	입양실무 (영어) (4급)	우대 부여기준 해당자	○		○	-	영어 능통자

□ 공인어학능력시험 종류 및 성적별 가산점수 부여 기준

가산점수	시험 종류					
	TOEIC	TOEFL (iBT)	NEW TEPS	G-TELP (Level 2)	TOEIC Speaking	OPic
서류전형 만점의 3%	900점 이상	105점 이상	370점 이상	90점 이상	AL 이상	IM3 이상
서류전형 만점의 2%	800점 이상	91점 이상	309점 이상	76점 이상	IH 이상	IM2 이상

※ 어학성적을 사전 등록한 경우 시험응시 연도의 5년 후 12월 31일까지 유효기간을 인정함
(사전등록 어학성적 확인서 제출 必)

※ TOEIC Speaking 시험의 경우 '22. 6. 점수체계가 변경된 바, 변경 전 점수 소지자는
아래 환산표에 따라 변경 후 점수로 환산하여 가점 적용

점수	변경 전 점수	변경 후 점수
200점(만점)	Lv.8	AH
180-190점	Lv.7-8	AM
160-170점	Lv.7	AL
140-150점	Lv.6	IM

※ 입사지원 마감일까지 유효하게 등록되어 증빙이 가능한 경우에만 인정하며, 인성검사
및 점수로 환산이 불가능한 시험에는 가점을 적용하지 않음

※ 가점은 전형별 만점의 40% 이상 득점자에 한하여 적용하며, 가점이 적용되는 전형의
만점의 15% 한도 내에서 각 항목 간 중복 인정함(단, 동일 항목의 경우 최상위점수
1개만 인정)

※ 「국가유공자 등 예우 및 지원에 관한 법률」 제31조 제3항에 따라 각 채용 분야별
채용예정인원이 3인 이하인 경우 채용 전형 시 취업지원대상자 가점 합격자는 발생
하지 않음(다만, 응시자 수가 채용예정인원과 같거나 그보다 적은 경우 가점 합격자
발생 가능)

※ 자립준비청년 제한경쟁채용의 경우에는 자립준비청년 우대가점을 적용하지 않음

※ 가점 대상자는 다음 각 호의 사람을 말함

1. 취업지원대상자는 「국가유공자 등 예우 및 지원에 관한 법률」 제29조, 「독립유공자
예우에 관한 법률」 제16조, 「5·18민주유공자예우 및 단체설립에 관한 법률」 제20조,

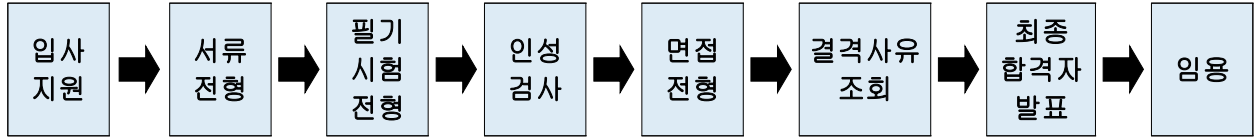
- 「특수임무유공자 예우 및 단체설립에 관한 법률」 제19조, 「보훈보상대상자 지원에 관한 법률」 제33조, 「고엽제후유의증 등 환자지원 및 단체설립에 관한 법률」 제7조의 9, 「제대군인지원에 관한 법률」 제14조에서 정한 사람을 말함. 다만, 「제대군인지원에 관한 법률」 제14조에 따른 취업지원대상자는 별도의 가산점을 부여하지 아니함
2. 장애인은 「장애인고용촉진 및 직업재활법」 제2조에 해당하는 사람을 말함
 3. 자립준비청년은 「아동복지법」 제16조 및 제16조의3에 따라 보호조치가 종료되거나 해당 시설에서 퇴소한 사람을 말하며, 「청년고용촉진 특별법」 제2조에 따른 청년(15세 이상 34세 이하인 사람)에 한하여 가점을 적용함
 4. 한국사능력검정시험인증서 소지자는 한국사능력검정시험 2급 이상의 인증서를 소지한 사람을 말함
 5. 비수도권 지역인재는 「지방대학 및 지역균형인재 육성에 관한 법률」에 따른 소재지 기준 최종졸업 학교 또는 재학 중인 학교 소재지(석·박사 학위 대학 소재지 제외)가 서울·경기·인천 지역을 제외한 비수도권 지역인 사람을 말하며, ‘비수도권 지역인재 가점 인정 기준’을 따름
 6. 고졸자는 최종학력이 고등학교 졸업자이거나 이와 동등한 자격이 있다고 인정되는 사람(고등학교 검정고시 합격자, 대학 중퇴자 및 재학·휴학자 포함, 대학 졸업자 또는 대학졸업예정자 제외)을 말함
 7. 청년인턴 수료자는 「공공기관의 운영에 관한 법률」 제4조에 따른 공공기관 청년인턴 근무자를 말하며, 아동권리보장원 청년인턴 수료 또는 단일경력 4개월 이상의 타 공공기관 청년인턴을 수료한 사람을 말함. 다만, 해당 청년인턴 기간 중 우수 인턴으로서 표창장 등을 받은 사람은 추가 가점을 부여함
 8. 보장원 근무경력자는 채용 공고일을 기준으로 3년 이내에 보장원에 근무한 경력이 있는 사람을 말하며, 2회 이상 근무한 경우 근무 기간을 합산 적용함

4. 입사지원 안내

- 지원서 접수기간: '25. 3. 31.(월) ~ 4. 14.(월) 18:00까지(마감일시 준수)
- 지원서 접수방법: 채용 홈페이지 온라인접수(<https://ncrc.recruitlab.co.kr>)
 - 채용 홈페이지를 통한 온라인 접수만 가능하며 우편 또는 방문접수 등 불가

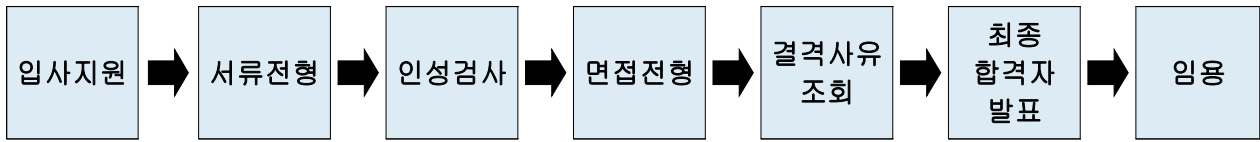
5. 전형 절차 및 일정

□ 정규직(6급)-사업관리, 사업관리(보훈) 전형 절차 및 일정



구분	일정	비고
입사지원	3. 31.(월) ~ 4. 14.(월) 18:00까지	<ul style="list-style-type: none"> 온라인 입사지원(https://ncrc.recruitlab.co.kr) '25. 4. 14.(월) 18:00 접수 마감
서류전형 합격자 발표	4. 22.(화)	<ul style="list-style-type: none"> 채용 홈페이지 공고 및 개별 통보
필기시험전형	4. 26.(토)	<ul style="list-style-type: none"> 장소: 서울지역 상세 내용은 대상자에게 별도 안내 예정
필기시험전형 합격자 발표	4. 30.(수)	<ul style="list-style-type: none"> 채용 홈페이지 공고 및 개별 통보
온라인 인성검사 제출서류 온라인 등록	4. 30.(수) 합격자 발표 시 ~ 5. 7.(수) 12:00까지	<ul style="list-style-type: none"> 상세 내용은 대상자에게 별도 안내 예정 인성검사 미응시자 면접전형 응시 불가 본 공고문 [7.제출서류안내] 참고하여 증빙서류 제출 증빙서류 미제출자 면접전형 응시 포기 간주
면접전형	5. 12.(월) ~ 5. 14.(수)	<ul style="list-style-type: none"> 장소: 서울지역 상세 내용은 대상자에게 별도 안내 예정
면접전형 합격자 발표	5. 16.(금)	<ul style="list-style-type: none"> 채용 홈페이지 공고 및 개별 통보
결격사유 조회	5. 16.(금) 면접전형 합격자 발표 시 ~ 5. 23.(금)	<ul style="list-style-type: none"> 비위면직자·성범죄·아동 및 장애인학대범죄경력 등 조회 입사지원증빙서류 진위 확인 등
최종 합격자 발표	5. 27.(화)	<ul style="list-style-type: none"> 채용 홈페이지 공고 및 개별 통보
임용예정일	6. 3.(화)	<ul style="list-style-type: none"> 임용 시기는 내부 사정에 따라 변경될 수 있으며, 변경 시 대상자에게 별도 안내 예정

□ 정규직(3급, 4급, 5급, 6급(사업관리(장애)), 비정규직(사업관리(휴직대체, 수탁사업))
전형 절차 및 일정



구분	일정	비고
입사지원	3. 31.(월) ~ 4. 14.(월) 18:00까지	<ul style="list-style-type: none"> 온라인 입사지원(https://ncrc.recruitlab.co.kr) '25. 4. 14.(월) 18:00 접수 마감
서류전형 합격자 발표	4. 22.(화)	<ul style="list-style-type: none"> 채용 홈페이지 공고 및 개별 통보
제출서류 온라인 등록	4. 22.(화) 합격자 발표 시~ 4. 28.(월) 12:00까지	<ul style="list-style-type: none"> 본 공고문 [7.제출서류안내] 참고하여 증빙서류 제출 증빙서류 미제출자 면접전형 응시 포기 간주
온라인 인성검사	4. 30.(수) 별도 안내 시~ 5. 7.(수) 12:00까지	<ul style="list-style-type: none"> 상세 내용은 대상자에게 별도 안내 예정 인성검사 미응시자 면접전형 응시 불가
면접전형	5. 12.(월) ~ 5. 14.(수)	<ul style="list-style-type: none"> 장소: 서울지역 상세 내용은 대상자에게 별도 안내 예정
면접전형 합격자 발표	5. 16.(금)	<ul style="list-style-type: none"> 채용 홈페이지 공고 및 개별 통보
결격사유 조회	5. 16.(금) 면접전형 합격자 발표 시 ~ 5. 23.(금)	<ul style="list-style-type: none"> 비위면직자·성범죄·아동 및 장애인학대범죄경력 등 조회 입사지원증빙서류 진위 확인 등
최종 합격자 발표	5. 27.(화)	<ul style="list-style-type: none"> 채용 홈페이지 공고 및 개별 통보
임용예정일	6. 3.(화)	<ul style="list-style-type: none"> 임용 시기는 내부 사정에 따라 변경될 수 있으며, 변경 시 대상자에게 별도 안내 예정

6. 전형별 평가 내용

전형단계	평가내용	선발인원
서류전형	<ul style="list-style-type: none"> ◦ 평가내용: 적격 여부, 입사지원서 등 제출서류 평가 <ul style="list-style-type: none"> - (채용직급별 제출서류) · (4급이상) 입사지원서, 자기소개서, 경력(경험)기술서, <u>직무수행계획서</u> · (5급이하) 입사지원서, 자기소개서, 경력(경험)기술서 ◦ 합격기준: 서류전형 합산 평균점수 60점* 이상자 중 고득점자 순 <ul style="list-style-type: none"> - (동점자 처리) 동점자 전원 합격 처리 * 우대사항 해당자의 경우 가점 포함 ◦ 기타사항 <ul style="list-style-type: none"> - 자격요건 미충족자, 지원서 불성실 기재자, 블라인드채용 위배 문구 기재자 최하점 부여 및 불합격 처리 <div style="border: 1px dashed gray; padding: 5px; margin-top: 10px;"> <p style="text-align: center;"><입사지원서류 불성실 기재 및 블라인드채용 위배 문구 기재 예시></p> <ul style="list-style-type: none"> · 필수 응시원서(입사지원서 등 제출서류)를 하나라도 제출하지 않은 경우 · 자기소개서 문항 중 1개 항목이라도 기재하지 않거나, 문항별로 같은 답변을 반복 기재한 경우 · 응시원서에 특정 문장·단어·문자만을 반복적으로 기재한 경우 · 응시원서에 기관명을 오기재한 경우 · 입사지원서 양식, 작성가이드 및 [붙임3] 블라인드 채용 위반사항 예시에 기재된 유의사항을 위반하여 성명, 성별, 연령, 학력사항(학위취득사항), 출신 학교, 출신지역, 혼인여부 등 인적사항을 직접 기재한 경우 등(단, 학력사항이 필수자격요건에 해당되는 경우는 미해당) </div>	5배수 (필기시험 전형 진행 시 10배수)
필기시험 전형	<ul style="list-style-type: none"> ◦ 시험과목: 직업기초능력평가 50문항(100점), 직무적합논술평가 1문항(100점) <ul style="list-style-type: none"> - (직업기초능력평가 출제영역) 의사소통능력, 문제해결능력, 조직이해능력, 자원관리능력, 수리능력(각 능력별 10문항 구성) - (시험시간) 직업기초능력평가 60분, 직무적합논술평가 60분 ◦ 합격기준: 각 과목별 만점의 40점 이상 득점자로서 전 과목 합산 평균점수 60점* 이상자 중 고득점자 순 <ul style="list-style-type: none"> - (과락기준) 각 과목별 40점 미만 득점자 - (동점자 처리) 동점자 전원 합격 처리 * 우대사항 해당자의 경우 가점 포함 	5배수

인성검사	<ul style="list-style-type: none"> ◦ 평가내용: 조직 적응 관련 인성 및 부적응성 등 평가 - <u>인성검사 결과는 면접전형 참고자료로만 활용(합격여부 영향 없음)</u> - 단, 온라인 인성검사에 응시하지 않을 경우 면접전형 응시 불가 	-
면접전형	<ul style="list-style-type: none"> ◦ 평가내용: 직무적합성, 조직적합성, 의사발표의 정확성 및 논리성 등 평가 - (채용직급별 면접 방법) · (4급이상) 직무수행계획서 기반 PT면접 및 경험면접(多:一) ↳ (임양실무(영어) 4급) <u>영어면접</u> 포함 · (5급이하) 경험면접(多:一 또는 多:多) ◦ 합격기준: 면접전형 합산 평균점수 60점* 이상자 중 고득점자 순 - (동점자 처리) ①취업지원대상자 → ②장애인 → ③직전전형 고득점자 * 우대사항 해당자의 경우 가점 포함 	1배수

※ 각 채용 분야에 따라 필기시험전형 생략 시 서류전형 선발배수는 5배수, 필기시험전형 진행 시 서류전형 선발배수는 10배수로 하며, 전형별 평가 점수는 소수점 둘째 자리에서 반올림 처리함

7. 제출서류 안내

□ 서류 제출 시 유의사항

- 입사지원 서류 기재사항에 대한 증빙서류 미제출 또는 입사지원 서류 내용이 증빙서류와 다른 경우 전형 결과와 관계없이 허위 사실 기재로 불합격 처리되는 등 불이익이 있을 수 있으므로 반드시 입사지원 전 제출서류를 발급받아 사실관계 확인 후 지원서 작성 요망
- 제출서류 중 주민등록번호가 포함된 경우에는 반드시 주민등록번호 뒷자리를 블라인드 처리하여 스캔 후 파일 업로드(상세 제출 방법 면접 전형 대상자 별도 안내)
- 제출서류는 응시 자격·응시원서 기재 사항과의 일치 여부·진위 여부 확인을 위하여 활용하며, 블라인드 채용 원칙에 따라 전형별 평가위원에게 제공하지 않음
- 제출서류는 관계기관 조회 등을 통하여 진위 여부를 확인할 수 있으며, 모든 지원자는 조회에 필요한 개인정보 제공에 동의한 것으로 간주함
- 기한 내 증빙서류를 제출하지 않는 경우 면접전형 응시 포기로 간주함
- 경력(재직)증명서를 제출한 경우 경력사항 대조 확인용으로 건강보험 자격득실확인서 필수 제출
 - 경력은 금전적 보수를 받고 일정 기간 근로한 이력을 의미하며, 건강보험 자격득실확인서로 확인되는 경력만 인정
 - 단, 기관의 폐업 등으로 경력증명서 발급이 불가능한 경우 ①관련 경력을 입증할 수 있는 다른 서류(근로계약서 등)를 제출하고, 검증을 위해 '폐업 사실증명서'를 제출하여야 하며, ②건강보험 가입 이력 확인이 어려운 경우 고용보험가입증명서(고용보험피보험자격이력내역서)로 대체 가능
- 국외 경력 또는 학위 등의 경우 아포스티유 인증서 발급 및 제출
- 외국어로 발급된 증빙자료(경력증명서 등)는 한글 번역본 추가 제출

□ 제출서류 항목

구분	제출서류	제출대상	발급 유효기간	
입사 지원자	◦ 입사지원서	지원자 전원 (기본 제출서류)	-	
	◦ 자기소개서			
	◦ 경력(경험)기술서			
	◦ 직무수행계획서	채용 직급 4급 이상 지원자 (기본 제출서류 외 추가 제출)		
면접전형 대상자 (온라인 제출)	◦ 주민등록초본 (병역 또는 개명사항 포함)	◦ 남성 또는 개명한 자	3개월 이내	
	◦ 「장애인고용법」에 따른 장애인 증명 서류(장애인증명서, 국가보훈등록증 등)	◦ 사업관리(장애) 분야 지원자 ◦ 「장애인고용법」에 따른 장애인 해당자		
	◦ 「장애인고용법」에 따른 중증장애인 증명서류(중증장애인확인서 등)	◦ 「장애인고용법」에 따른 중증 장애인 해당자 (장애인 증명서류와 함께 제출)		
	◦ 취업지원대상자증명서 (제출처: 아동권리보장원)	◦ 사업관리(보훈) 분야 지원자 ◦ 취업지원대상자		
	◦ 보호종료확인서 또는 자립수당 수급자 확인서	◦ 사업관리(휴직대체-자립준비청년) 분야 지원자 ◦ 자립준비청년 우대가점 해당자		
	◦ 졸업(재학·휴학 등)증명서 또는 학위 증명서	◦ 아동정책연구 분야 지원자(학력 사항 기재자) ◦ 고졸자 또는 비수도권 지역인재 우대가점 해당자		
	◦ 건강보험자격득실확인서	◦ 경력사항 입력자 (경력증명서와 함께 제출)		
	◦ 경력(재직)증명서	◦ 경력사항 입력자		기한 없음 (3개월 이내 권고)
	◦ 인턴 수료증 (우수 인턴의 경우 해당 내용이 명시된 증빙서류)	◦ 공공기관 청년인턴 수료자		
	◦ 교육사항 확인 서류 (성적증명서, 수료증, 이수증 등)	◦ 교육사항 입력자		
	◦ 기타 입사지원서 기재사항 증빙서류 (수상내역 등)	◦ 해당자		
	◦ 공인어학능력시험(영어) 성적 확인서류	◦ 우대가점 해당자		
◦ 연구실적 증빙서류 (논문표지, 제목, 저자가 표시된 페이지 사본)	◦ 아동정책연구 분야 지원자	-		
◦ 면허 또는 자격증 사본	◦ 기록물관리 분야 지원자 ◦ 자격 우대가점 해당자 ◦ 자격사항 입력자	-		
◦ PT면접 자료	◦ 4급 이상 채용 분야 지원자	-		

구분	제출서류	제출대상	발급 유효기간
결격사유 조회 대상자	◦ 성범죄 및 아동·장애인 학대 범죄 경력 조회 동의서	면접전형 합격자	별도 안내
	◦ 비위면직자 체크리스트		
	◦ 증명사진(반명함)		3개월 이내

- ※ 교육사항, 기타사항 등은 **지원서 접수 마감일**까지 최종 이수(수료, 졸업 등)한 것에 한하여 인정
- ※ 자격사항은 **지원서 접수 마감일**까지 **면허(자격)번호가 부여된** 것에 한하여 인정하며, 자체 유효기간이 있는 경우 **지원서 접수 마감일 기준 유효한** 것에 한하여 인정
- ※ 어학성적을 사전 등록한 경우 **발급 3개월 이내의 사전등록 어학성적 확인서** 제출
- ※ **발급 유효기간(3개월 이내)**이 명시된 제출서류는 **온라인 등록 마감일**을 기준으로 **3개월 이내 발급한** 것에 한하여 인정
- ※ 경력(재직)증명서는 **응시자격 요건에** 해당하는 근무기간, 근무부서, 직위(직급), 담당업무, 주당 근로시간 등이 명시되어야 하며, 담당업무 미기재 또는 불명확한 경우 해당 경력이 불인정 될 수 있음(경력증명서 상 채용 분야와의 관련성을 입증하기 어려운 경우 직무 관련성을 입증할 수 있는 별도의 증빙자료(업무분장 내역 등) 제출)
- ※ 주 40시간 미만 근로 경력이 있는 경우 반드시 경력증명서에 주당 근로시간 기재

8. 예비합격자 제도

- 면접전형 합격자의 결격사유 확인, 최종합격자 입사 포기, 조기 퇴직자 발생, 채용비리 피해자 구제 등의 사정으로 결원을 보충할 필요가 있는 경우 예비합격 순위에 따라 개별 연락 및 근로의사 확인
 - 결격사유 조회 절차를 거쳐 적격자에 한하여 추가합격 시행
- **4급, 5급, 6급(상당) 채용 분야에 한하여**, 면접전형 취득점수가 60점 이상인 자로서 불합격한 자 중 고득점자 순으로 **채용 예정 인원의 2배수**(단, 채용 예정 인원이 3명 이상인 경우 1배수)에 해당하는 인원에게 예비합격자 순번 부여
 - * 아동정책연구(3급) 채용 분야는 예비합격자 제도 미적용
- 예비합격자 지위는 **최종합격자 발표일로부터 6개월간 유효**

9. 수습임용

- 정규직 채용 분야 최종합격자에 한하여 임용일로부터 90일간 수습 기간을 적용(비정규직은 수습기간 미적용)하고, 해당 기간의 근무평정이 양호한 경우 정규 임용
 - 수습기간에 근무상태가 불량하거나 평가를 통하여 역량이 부족하다고 판단되는 경우에는 채용을 취소할 수 있음

10. 필기시험전형 성적 공개

- 응시자가 과목별 성적 등 본인의 취득점수를 정확히 인지하여 부족한 직무역량을 보완할 수 있도록 응시자의 개별 취득점수(종합성적 및 과목별 성적 포함) 및 합격선 등 공개
 - 필기시험전형 합격자 발표 시 세부 내용 개별 안내 예정

11. 블라인드채용 안내

- 아동권리보장원은 직무능력 우수 인재를 채용하기 위하여 채용 과정에서 불필요한 편견 요소를 제외한 블라인드 채용을 시행하고 있음
 - 이에 따라 응시원서는 직무와 관련된 교육·훈련, 자격, 경험 중심으로 구성되어 있고, 성별, 연령, 주소, 가족관계, 사진, 출신학교, 출신지역, 학업성적 등의 기재란이 없음
 - 단, 본인 확인을 위하여 출생 ‘월일’ 입력 필요(출생연도 기재 금지)
- 블라인드 채용에 따라 응시원서 작성 시 직무수행과 관련 없는 본인의 용모·키·체중 등 신체적 조건과 성별, 연령, 학력사항, 출신지역, 출신학교, 혼인여부, 가족관계, 재산, 본인의 직계 존·비속 및 형제자매의 학력·직업·재산 정보 등 개인 인적사항 기재를 금함

- 출신학교를 유추할 수 있는 학교 이메일, 학교가 위치한 지역명(학교 기숙사 거주 시) 등 기재 금지
- 경력사항과 관련된 회사 또는 기관명은 기재 가능하나, 출신학교 경력인 경우에는 학교명 기재 금지
- 반드시 본 채용공고문 ‘[붙임3] 블라인드 채용 위반사항 예시’ 및 응시원서 작성 페이지 내 ‘작성 가이드(유의사항)’ 숙지 후 입사지원서 작성 요망
- 블라인드 채용 위배 문구를 기재하는 경우 고의 유무, 위반의 경중을 불문하고 최하점 부여 및 불합격 처리되므로 반드시 이에 유의하여 응시원서 작성 요망
- 평가 시 편견을 유발할 수 있는 지원자의 인적사항 및 개인정보는 모두 블라인드 처리되며 심사위원에게 제공하지 않음
- 제출서류는 응시 자격 및 응시원서 기재 사항 등의 진위 검증자료로만 활용

12. 채용서류의 반환

- 「채용절차의 공정화에 관한 법률」 제11조에 의거하여 지원자가 제출한 채용 서류는 **최종합격자 발표일로부터 180일 이내**에 본인이 요청할 경우 반환
 - 단, 홈페이지 또는 전자우편 등 온라인으로 제출된 경우, 구직자가 우리 원의 요구 없이 자발적으로 제출한 경우 등은 그러하지 아니함
 - 천재지변이나 그 밖에 우리 원의 책임 없는 사유로 채용서류가 멸실된 경우에는 반환한 것으로 간주함
 - 청구 기간 경과 시 「개인정보 보호법」에 따라 제출 서류를 일체 파기하되, 채용 비위 피해자 구제 등을 위하여 응시자의 동의를 얻어 탈락자를 포함한 응시자 전원의 성명과 연락처 등을 채용완료일로부터 5년간 보존함

<채용서류 반환 안내>

- 대 상 자: 제2025-1호 직원 채용 면접전형 응시자
- 대상서류: **오프라인으로 제출한** 채용 관련 서류 일체
- 청구방법: 채용서류 반환청구서 작성 및 본인 서명(또는 날인)하여 스캔 파일 이메일 제출
- 청구기간: **최종합격자 발표일로부터 180일간**
- e-mail 주소: recruit@ncrc.or.kr
- 작성양식: 보장원 채용홈페이지 ‘공지사항’에서 다운로드
- 기타사항
 - 최종합격자는 채용서류 반환 해당 없음
 - 본인 서명 또는 날인된 스캔 파일을 제출하지 않는 경우 신청하지 않은 것으로 간주

13. 이의신청 안내

- 채용에 불합격한 자로서 채용 시험에 이의가 있는 경우 **최종합격자 발표일로부터 15일 이내**에 이의신청을 할 수 있음
 - 단, 이의신청 처리 예외 사항에 해당하는 경우 이의제기 내용에 대하여 검토 및 답변하지 않음

<채용 이의신청 안내>

- 대 상 자: 제2025-1호 직원 채용 불합격자
- 신청방법: 채용 이의신청서 작성 및 본인 서명(또는 날인)하여 스캔 파일 이메일 제출
- 신청기간: **최종합격자 발표일로부터 15일간**
- e-mail 주소: recruit@ncrc.or.kr
- 작성양식: 보장원 채용홈페이지 ‘공지사항’에서 다운로드
- 처리방법: 내용 접수 및 검토 후 답변 처리(이메일 또는 유선 답변)
- 이의신청 처리 예외 사항
 - 당해 채용과 무관하거나 이의제기와 관련 없는 채용제도 및 절차 등에 관한 사항
 - 개인정보(응시자, 시험출제자, 평가관련자 등), 지적재산권(외부 출제기관) 등 타 법령에 저촉되는 사항
 - 전형별 평가 기준, 공개된 사항 이외의 개인별 취득점수(순위), 전형 결과와 관련한 단순질의 및 개별적 피드백 등
 - 기타 상기 사유에 준하는 사항
- 기타사항
 - 본인 서명 또는 날인된 스캔 파일을 제출하지 않는 경우 신청하지 않은 것으로 간주

14. 기타 유의사항

- 채용 홈페이지를 통한 응시원서 온라인 접수 시 반드시 작성 가이드를 확인하고 이에 따라 작성하여야 함
- 지원자의 응시원서 입력 누락, 오 기재·허위 기재(증빙서류의 내용과 다르게 작성한 경우 등), 연락 불가능 등으로 인한 불이익은 일체 응시자의 책임으로 함
- 지원서 최종 제출 이후에는 어떠한 사유로도 지원서의 수정이 불가하므로 작성 내용을 신중히 확인하고 최종 제출하여야 함
- 접수 마감일에는 다수의 동시접속 등으로 인하여 원활한 접수가 이루어지지 않을 수 있으므로 충분한 시간적 여유를 두고 입사지원서 작성 및 최종 제출을 완료하여야 함(마감 시간 이후 접수 불가)
- 지원서 최종 제출을 완료한 경우 반드시 채용홈페이지 또는 이메일을 통하여 접수 완료 여부를 확인하여야 함
- 응시인원이 선발 배수보다 적은 경우 선발 배수 이내에서 선발할 수 있으며, 채용 전형별 심사 결과 적격자가 없다고 판단될 때는 모집인원을 선발하지 않거나 모집인원 이하로 선발할 수 있음
- 응시자가 2배수 미만인 경우 해당 분야를 재공고할 수 있음
- 최종합격자는 입사예정일에 즉시 근무가 가능하여야 함
- 최종합격자 발표 후 입사를 포기하는 경우 합격자는 반드시 입사포기 서류를 제출하여야 함
 - 단, 임용 예정일에 출근하지 않고 임용 포기 의사도 밝히지 않은 채 24시간이 경과하거나, 임용 포기 의사를 밝히고도 임용 포기 확인서를 제출하지 않은 채 24시간이 경과할 경우에는 임용 포기 확인서의 제출 없이도 임용을 포기한 것으로 처리함
- 최종합격자로 결정되었더라도 입사지원서의 기재 내용을 입증할 수 있는 서류를 제출하지 못하는 등 허위 작성한 경우, 증빙서류를 위·변조한 경우, 부정확한 방법으로 시험에 응시한 경우, 기타 채용 결과에 영향을 끼칠 수 있는 비공개 정보를 받아 합격한 경우에는 합격 또는

- 임용을 취소하고, 향후 5년간 채용 시험 응시를 제한할 수 있음
- 본인 또는 본인과 밀접한 관계가 있는 제3자를 통한 채용 관련 부당한 청탁, 압력 또는 재산상의 이익 제공 등의 부정행위(본인이 인지하지 못한 경우를 포함)를 하여 합격한 것이 확인된 경우 합격 또는 임용을 취소하거나 규정에 따라 면직시킬 수 있으며, 향후 5년간 채용 시험 응시를 제한할 수 있음
 - 채용 비리 피해자가 발생하는 경우 아동권리보장원 내부규정에 따라 전형 단계별 구제 절차를 진행함
 - 아동권리보장원 재직 중에는 4대 보험 적용 여부를 불문하고 영리업무에 종사할 수 없으며, 보장원의 허가 없이 다른 직무를 겸할 수 없음
 - 4대 보험 가입자의 경우 임용일 전 직전 근무지에서 퇴사 처리 완료
 - 사업자등록증 소지자의 경우 임용일 전 폐업등록 완료
 - 임용일을 포함한 전형 일정은 우리 원의 내부 사정 등에 따라 변경될 수 있으며, 변경사항 발생 시 홈페이지 공지 및 응시자 개별 안내 예정
 - 각 전형별 합격자 발표 및 추후 전형 공지 등은 아동권리보장원 채용 홈페이지에서 확인 가능하며, 이메일 및 문자메시지 개별 안내를 병행함
 - 장애인 응시자는 본인의 장애 유형에 맞는 편의 지원을 신청할 수 있으며, 세부 내용은 ‘[붙임6] 장애인 응시자 편의제공 안내’ 참고
 - 채용 관련 문의사항이 있는 경우 아래 방법으로 문의 바라며, 중복 및 유사 질문이 많으므로 채용공고문, FAQ 및 입사지원서 작성 가이드를 충분히 숙지한 후 문의 요망
 - 아동권리보장원 채용홈페이지(<https://ncrc.recruitlab.co.kr>) Q&A 게시판
 - 채용 콜센터: 070-4896-0801(월~금요일, 09~18시)(원활한 채용 업무 수행을 위하여 전화 문의는 가급적 자제 요망)

2025. 3. 31.

아동권리보장원장