

2022학년도 후기  
신입생 오리엔테이션

일시 : 2022년 8월 10일 (수) 18:30

장소: 포스코관 251호



이화여자대학교 사회복지대학원  
GRADUATE SCHOOL OF SOCIAL WELFARE  
EWHA WOMANS UNIVERSITY

▶ **사회복지대학원 홈페이지 안내**

\* 성공적인 대학원 생활을 위하여, 하루 한번 꼭 확인할 것!

- 게시판> 공지사항 : 행정실에서 학생들에게 학사, 논문, 장학, 실습관련 내용을 안내함
- 게시판> 행사/소식 : 행정실에서 주관하는 각종 행사, 특강, 소식을 안내함
- 게시판> 학회/세미나 : 교내외에서 주관하는 각종 학회와 세미나를 안내함
- 게시판> 구인/구직 : 사회복지 관련 기관의 직원 채용을 안내함
- 게시판 > 서식모음 : 학사 관련 각종서식이 제공됨
- 실습안내> 실습생모집 : 사회복지 관련 기관의 실습생모집을 안내함

▶ **개인정보 수정 안내**

\* 연락처, 주소 등이 변경된 경우, 반드시 수정할 것!

- 이화여대 홈페이지([www.ewha.ac.kr](http://www.ewha.ac.kr))> 유레카> 로그인> 화면 상단 우측의 개인정보변경에서 수정함

2022학년도 후기  
신입생 오리엔테이션



이화여자대학교 사회복지대학원  
GRADUATE SCHOOL OF SOCIAL WELFARE  
EWHA WOMANS UNIVERSITY

# 사회복지대학원 2022학년도 후기 신입생 오리엔테이션

일시 : 2022. 8. 10(수) 18:30-19:30, 장소 : 포스코관 251호

## ▶ 순서 ◀

### I부 대학원 생활안내

환영사	-----	정순돌 대학원장
교수 소개	-----	정순돌 대학원장
대학원 소개 및 학사 안내	-----	정순돌 대학원장
도서관 이용 안내	-----	중앙도서관
인권 및 폭력예방 교육 안내	-----	행정실
신입생 전공 Track 신청 안내	-----	행정실
신입생 멘토-멘티 제도 안내	-----	행정실

### II부 신입생 환영회

학생회 소개 및 환영사	-----	학생회
--------------	-------	-----

▶ **사회복지대학원 소개 및 학사 안내** ◀

■ 사회복지대학원 연혁 및 조직 .....	1
■ 교수진 소개 .....	2
■ 2022학년도 학사일정표 .....	3
■ 사회복지대학원 교과과정표 .....	4
■ 2022학년도 제2학기 개설 교과목 및 수업시간표 .....	5
■ 대학원 학칙 및 사회복지대학원 내규 .....	6
■ 사회복지현장실습 지침서 .....	15
■ 사회복지대학원 학생회 .....	29
■ 사회복지사 1급 자격증 .....	30
■ 교내 부서 연락처 .....	31
■ 이화여자대학교 교가 .....	32
■ 이화여자대학교 캠퍼스 지도 .....	35

## 사회복지대학원 연혁

이화여자대학교 사회복지대학원의 모체인 사회복지학과는 국내 대학교 최초로 1947년에 설립되었으며, 일반대학원은 1951년에, 사회복지대학원은 국내 최초의 특수대학원으로 1993년에 신설되었다. 2006년 사회복지전문대학원의 설립으로 학생 모집이 중단되었다가 2013년에 새로운 비전을 가지고 재개원하게 되었다.

1947년	국내 최초로 '기독교사회사업과' 설립
1956년	국내 최초로 사회사업과 부설 사회복지관 최초 설립·운영
1993년	국내 최초로 ' 사회복지대학원(특수대학원)' 설립
2002년	한국대학교육협의회 학문분야평가 학부/대학원 최우수(1위)
2006년	사회복지전문대학원으로 통합, 학부 학생모집 중단, BK21 사업단 출범
2009년	국내 최초로 캄보디아 왕립프놈펜대학교(RUPP) 사회복지석사학위과정(MSW) 설치
2012년	캄보디아에 "Ewha Social Services(사회복지센터)" 개관 BK21 2단계사업 6개년 종합평가 "최우수" 획득 , 국제협력선도대학 선정
2013년	사회복지대학원 재개원, 사회과학대학 사회복지학전공 재개원, BK21 플러스 사업단 선정
2015년	교과과정 개편(국내 최초 수요자 맞춤형 실무Track과 입문Track으로 구분) 이화글로벌복지최고위과정 시즌 II 개설
2018년	교과과정 개편(일반사회복지Track, 임상상담실천Track, 시민사회복지정책Track으로 조정)
2019년	사회복지대학원 - 법무부 MOU 체결, 싱가포르 사회과학대학과 MOU 체결
2020년	미국 포틀랜드대학과 MOU 체결
2021년	국내 최초로 캄보디아 왕립프놈펜대학교(RUPP) 사회복지 박사학위과정(MSW) 설치 미국 ALBANY 대학과 MOA 체결

## 사회복지대학원 조직

1. 조직
  - 원 장 : 정순돌 (사회복지학과 교수 3277-4519)
  - 행정실 : 계민희 (과장 3277-4532)  
김진령 (직원 3277-2913)
  
2. 행정실 업무시간
  - 월요일~목요일 09:00~21:00, 금요일 09:00~17:00 / 토요일 휴무  
(점심시간 12:00~13:00)

## 교수진 소개

성명	직위	학위	출신학교	전공분야	연구실(교내전화) e-mail / 홈페이지
양옥경	교수	Ph.D.	University of Wisconsin-Madison	사회복지실천 (정신건강/윤리와인권/ 통일사회복지)	포관 514호(2258) okyang@ewha.ac.kr <a href="http://home.ewha.ac.kr/~okyang">http://home.ewha.ac.kr/~okyang</a>
정순돌	교수	Ph.D.	University of Texas at Austin	임상사회복지 (사례관리/노인복지/ 가족 및 여성복지/ 증거기반실천)	포관 424호(4102) sdchung@ewha.ac.kr <a href="http://home.ewha.ac.kr/~soondool">http://home.ewha.ac.kr/~soondool</a>
노충래	교수	Ph.D.	Columbia University	임상사회복지 (아동복지/청소년복지/ 학교사회복지)	포관 520호(3576) drno@ewha.ac.kr <a href="http://home.ewha.ac.kr/~drno">http://home.ewha.ac.kr/~drno</a>
정익중	교수	Ph.D.	University of Washington	임상사회복지 (아동복지/빈곤론/ 청소년복지/프로그램평가/ 사회복지통계및조사)	포관 305호(6718) ichung@ewha.ac.kr <a href="http://home.ewha.ac.kr/~ichung">http://home.ewha.ac.kr/~ichung</a>
조상미	부교수	Ph.D.	University of Southern California	사회복지행정 (리더십과기관관리/사회적기업/ 기업의사회공헌/조직효과성)	포관 317호(6637) sangmicho@ewha.ac.kr <a href="http://home.ewha.ac.kr/~smcho">http://home.ewha.ac.kr/~smcho</a>
전종설	부교수	Ph.D.	University of Texas at Austin	임상사회복지 (중독/아동 및 청소년복지/ 보건과사회복지)	포관 322호(6696) jschun@ewha.ac.kr <a href="http://home.ewha.ac.kr/~jschun">http://home.ewha.ac.kr/~jschun</a>
조영민	조교수	Ph.D.	Case Western Reserve University	사회복지정책 (노동시장정책, 사회보장정책, 빈곤정책, 주거 및 지역사회정책)	포관 522호(4533) youngmincho@ewha.ac.kr

## 2022학년도 제1학기 학사일정표

월	일	요일	학 사 일 정
2022. 2	~2	수	<b>설날 연휴</b> (공휴일)
	1-28	화-월	2022학년도 1학기 복학신청
	16-18	수-금	2022학년도 1학기 신입생 및 재학생 수강신청
	27	일	졸업예배
	28	월	2021학년도 전기 학위수여식 논문세미나 또는 6학점 추가취득 변경 신청서 제출 마감(변경자)
3	1	화	<b>3.1절</b> (공휴일)
	2	수	1학기 개강
	2-8	수-화	논문 프로포절 제출(5학기생)
	3-10	목-목	1학기 수강신청 확인 및 변경
	4-11	금-금	논문 프로포절 심사(5학기생) 지도교수 결정 및 변경 마감(2학기 이상)
	9	수	<b>제20대 대통령선거일</b> (공휴일)
	15	화	1학기 대학원 FAIR
21~25	월-금	1학기 교과목 수강철회	
21~28	월-월	종합시험 신청(4학기생)	
4	1-8	금-금	지도교수 신청(1학기생)
	18-22	월-금	논문 제출 연기신청서 제출(논문작성자)
5	1	일	<b>근로자의 날</b> (휴무일)
	5	목	<b>어린이날</b> (공휴일)
	8	일	<b>부처님오신날</b> (공휴일)
	9-13	월-금	논문세미나 또는 6학점 추가취득 신청서 제출(3학기생) 공인어학능력시험 성적표 제출
	13	금	종합시험 실시
	20	금	종합시험 결과 발표
	23-27	월-금	논문 심사로 납부(심사대상자) 심사용 학위청구논문 제출(심사대상자) 논문 프로포절 제출(4학기생)
	27	금	1학기 휴학원서 제출 마감
31	화	<b>창립 136주년 기념식</b> (휴무일)	
6	1	수	<b>제8회 전국동시지방선거일</b> (공휴일)
	3	금	종합시험 재시험 실시
	6	월	<b>현충일</b> (공휴일)
	3-10	금-금	학위청구논문 심사(심사대상자) 논문 프로포절 심사(4학기생)
	8	수	종합시험 재시험 결과 발표
	21	화	1학기 종강
24	금	학위청구논문 완제본 제출(예정)	
8	1-31	월-수	2학기 복학신청
	15	월	<b>광복절</b> (공휴일)
	17-19	수-금	2학기 신입생 및 재학생 수강신청
	22-26	월-금	2학기 재학생 정규등록
	26	금	2021학년도 후기 학위수여식
31	수	논문세미나 또는 6학점 추가취득 변경 신청서 제출 마감(변경자)	

\* 학교일정에 따라 다소 변동 가능합니다. 사회복지대학원 홈페이지를 통해 반드시 일정을 확인하시기 바랍니다.



## 2022학년도 제2학기 학사일정표

일	일	요일	학 사 일 정
9	1	목	2학기 개강
	1-7	목-수	논문 프로포절 제출(5학기생)
	2-8	금-목	2학기 수강신청 확인 및 변경
	9-11	금-일	추석 연휴 (공휴일)
	12	월	추석 연휴 대체공휴일 (공휴일)
	13-19	화-월	논문 프로포절 심사(5학기생) 지도교수 변경 신청 (2학기 이상)
	20	화	대학원 FAIR
	22-29	목-목	종합시험 신청(4학기생)
26-30	월-금	2학기 교과목 수강철회	
10	3	월	개천절 (공휴일)
	4-7	화-금	지도교수 신청(1학기생)
	9	일	한글날 (공휴일)
	10	월	한글날 대체공휴일 (공휴일)
	24-28	월-금	논문 제출 연기신청서 제출(논문작성자)
11	7-11	월-금	논문세미나 또는 6학점 추가취득 신청서 제출(3학기생) 공인어학능력시험 성적표 제출
	11	금	종합시험 실시
	18	금	종합시험 결과 발표
	21-25	월-금	논문 심사로 납부(심사대상자) 심사용 학위청구논문 제출(심사대상자) 논문 프로포절 제출(4학기생)
	29	화	2학기 휴학원서 제출 마감
12	1	목	이화가족 성탄예배
	2	금	종합시험 재시험 실시
	5-9	월-금	학위청구논문 심사(심사대상자) 논문 프로포절 심사(4학기생)
	7	수	종합시험 재시험 결과 발표
	21	수	2학기 종강
	20-23	화-금	학위청구논문 완제본 제출
	25	일	성탄절 (공휴일)
2023. 1	1	일	신정 (공휴일)
	21-23	토-월	설날 연휴 (공휴일)
	24	화	설날 연휴 대체공휴일 (공휴일) *
2	1-28	수-화	2023학년도 1학기 복학신청
	15-17	수-금	2023학년도 1학기 신입생 및 재학생 수강신청
	26	일	졸업예배
	27	월	2022학년도 전기 학위수여식
	28	화	논문세미나 또는 6학점 추가취득 변경 신청서 제출 마감(변경자)

학교일정에 따라 다소 변동 가능합니다. 사회복지대학원 홈페이지를 통해 반드시 일정을 확인하시기 바랍니다.

# 사회복지대학원 교과과정표

구분	1학기		2학기		
	학수번호	교과목명	학수번호	교과목명	
전공공통 (택1, 3학점)	SW4016	사회복지조사론	SW4014	사회복지자료분석론	
전공 선택	일반사회복지 Track	SW4012	사회복지개론	SW4015	사회복지정책론
		SW4013	사회복지실천론	SW4025	인간행동과사회환경
		SW4042	지역사회복지론	SW4046	사회복지실천기술론
		SW4061	사회복지법제와실천	SW4035	사회복지현장실습 #
	임상상담실천 Track	SW4019	상담과심리치료	SW4022	알코올과약물남용
		SW4028	정신건강과DSM	SW4023	위기개입
		SW4038	가족치료	SW4051	집단상담
		SW4039	사례관리	SW4053	인지행동치료
		SW4050	영성과사회복지	SW4055	사례연구와수퍼비전
		SW4052	학대와방임	SW4064	교정복지론
		SW4054	최신임상기법	SW4065	사회복지와인권
		SW4062	사회복지프로그램 개발과실제	SW4066	정신건강사회복지론
	SW4063	의료사회복지론			
	시민사회복지정책 Track	SW4007	기획과조직관리	SW4010	비교사회정책론
		SW4018	사회복지서비스정책과 전달체계	SW4011	사회공헌과사회적기업
		SW4047	고급정책분석론	SW4033	프로그램개발과평가
		SW4056	시민사회와지역개발	SW4049	국제개발과사회복지
		SW4057	4차산업혁명과 소득보장정책	SW4058	미디어와사회복지
		SW4067	사회복지역사	SW4060	복지정치경제학
	SW4069	사회서비스론	SW4068	빈곤론	

※ 전공필수교과목 지정

- 1) 일반사회복지Track : 전공공통과목 1과목(3학점) + 사회복지개론(3학점)
- 2) 임상상담실천Track과 시민사회복지정책Track: 전공공통과목 1과목(3학점)과 상대트랙의 과목 중 1과목(3학점)

**\* 일반교과목 : 전공 24학점(전공공통 3학점 이상)**

- 전공공통 3학점을 포함하여 전공 24학점을 이수하여야 한다.
- 전공공통 3학점은 아래와 같음

일반사회복지 Track	임상상담실천 Track	시민사회복지정책 Track
사회복지조사론과 사회복지자료분석론 중 택 1		

- Track 결정 : 개강 전 본인의 신청을 받아 원장의 승인으로 결정한다.

# 현장실습 관련 지침서는 사회복지대학원 홈페이지 <실습안내> 참조

# 2022학년도 2학기 개설 교과목 및 수업시간표

※ 학기 초에는 강의실이 수시로 변경될 수 있으니, 수업 시작 전 아래 절차대로 확인하시고 수업에 참여하시기 바랍니다. (9월 중순 이후 확정)

- 이화여대 홈페이지 > 학사안내 > 강의시간표/강의계획안 > 대학원 강의시간표/강의계획안 보기

## ■ 개설 교과목

구분	교과목구분	학수번호	교과목명	담당교수	요일	강의실	교시
전공 선택	전공공통 (택1, 3학점)	SW4014	사회복지자료분석론	정익중	목요일	포159	8~9교시 (18:30 ~ 21:15)
		SW4016	사회복지조사론	박미희	수요일	포360	
	일반사회복지 Track	SW4015	사회복지정책론	장옥주	월요일	포361	
		SW4046	사회복지실천기술론	박소영	화요일	포361	
	임상상담실천 Track	SW4008	노인복지	정세미	수요일	포361	
		SW4037	증거기반임상실천	정순돌	월요일	포360	
		SW4022	알코올과약물남용	김선민	화요일	포362	
		SW4023	위기개입	최성문	수요일	포362	
		SW4051	집단상담	김리아	목요일	포361	
		SW4053	인지행동치료	이소래	토요일	포360	
		SW4055	사례연구수퍼비전	노충래	월요일	포362	
	시민사회복지정 책 Track	SW4010	비교사회정책론	조영민	화요일	포360	
		SW4049	국제개발과사회복지	장현식	목요일	포360	

\*토요일은 2~3교시(09:30~12:15)에 진행

## ■ 요일별

월	화	수	목	토 (2-3교시)
증거기반 임상실천② (정순돌/포360)	비교사회 정책론③ (조영민/포360)	사회복지 조사론④ (박미희/포360)	사회복지 자료분석론④ (정익중/포159)	인지행동치료② (이소래/포360)
사회복지 정책론① (장옥주/포361)	사회복지 실천기술론① (박소영/포361)	노인복지② (정세미/포361)	국제개발 과사회복지③ (장현식/포360)	
사례연구수퍼비전② (노충래/포362)	알코올과 약물남용② (김선민/포362)	위기개입② (최성문/포362)	집단상담② (김리아/포361)	

※ ④전공공통, ①일반사회복지트랙, ②임상상담실천트랙, ③시민사회복지정책트랙

# 대학원 학칙 및 사회복지대학원 내규 안내 (해당 내용 발췌)

## 1. 학위과정과 학과 및 전공

석사학위과정, 사회복지학과 사회복지학전공

## 2. 수업연한, 재학연한 및 논문제출연한 (대학원 학칙 제19조, 29조, 32조)

- ① 수업연한 : 5학기
- ② 재학연한 : 논문제출연한과 동일
- ③ 논문제출연한 : 입학년도로부터 7년 이내
- ④ 논문제출 대신 교과목 6학점 추가취득 시 : 입학년도로부터 7년 이내 (2021학년도 입학생부터 시행)

## 3. 수료인정 및 이수학점 (대학원 학칙 제21조)

- ① 수업연한 이상 등록하고 정해진 학점을 모두 취득한 학생에게 석사학위과정의 수료를 인정한다.
- ② 수료인정에 필요한 정해진 학점은 전공 24학점(전공공통 3학점 포함)이다.

## 4. 학위청구논문 제출자격 및 학위수여 (대학원 학칙 제29, 31조)

### ① 학위청구논문 제출자격

\* 아래의 요건을 모두 구비한 자는 학위청구논문 제출자격이 있다.

가. 학위과정의 수료에 필요한 학점을 모두 취득한 자(전공 24학점과 보충과목)

나. 논문제출 자격시험에 합격한 자(종합시험과 외국어시험)

다. 연구윤리 교육 이수

라. IRB 심의 및 Turnitin 표절예방시스템 심의를 완료한 자

마. 논문세미나를 수강하고 있는 자

- ② 학위청구논문 제출자격을 취득한 학생이 학위청구논문을 제출하여 합격한 때에는 석사학위를 수여할 수 있다. (사회복지학석사(사회복지학))
- ③ 학위청구논문 제출 대신 교과목 6학점을 추가취득한 때에도 석사학위를 수여할 수 있다. (사회복지학석사(사회복지학))

## 5. 교과과정 편성 (대학원 학칙 제20조, 대학원 학칙시행세칙 제17조)

### ① 제1학기 ~ 제4학기

#### 2018학년도 이후 입학생

#### 일반교과목 : 전공 24학점(전공공통 3학점)

- 전공공통 3학점을 포함하여 전공 24학점을 이수하여야 한다.

- 전공공통 3학점은 아래와 같음

일반사회복지 Track	임상상담실천 Track	시민사회복지정책 Track
사회복지조사론과 사회복지자료분석론 중 택 1		

#### ※ 전공필수교과목 지정

1) 일반사회복지Track : 전공공통과목 1과목(3학점) + 사회복지개론(3학점)

2) 임상상담실천Track과 시민사회복지정책Track : 전공공통과목 1과목(3학점)과 상대트랙의 과목 중 1과목(3학점)

### ② 제5학기 : 논문세미나(논문세미나와 함께 6학점까지 수강가능) 또는 교과목 6학점 추가취득

※ 논문세미나를 수강하는 학생은 논문세미나+교과목 6학점을 추가로 수강할 수 있으며, 해당학기에 논문을 제출할 수 없는 경우 심사용 학위청구논문 제출 일정 내에 변경신청서(논문세미나에서 6학점

추가취득으로 변경)를 제출하여야 한다.

**6. 보충과목 이수 및 취소(대학원 학칙 제23조, 대학원 학칙시행세칙 제20조)**

- ① 아래에 해당하는 자는 전공 24학점 이외에 추가로 보충과목을 이수하여야 한다. (12학점 이내)  
가. 기타 보충과목의 이수가 필요하다고 인정된 학생
- ② 보충과목의 성적은 총 평균평점에 반영되지 않는다.
- ③ 보충과목은 본 대학원에 개설된 교과목만 가능하다.

**7. 등록의 종류 (대학원 학칙시행세칙 제9조)**

- ① 정규등록: 수업연한 내에서 교과목 또는 논문세미나를 수강하고자 하는 학생
- ② 교과목등록: 5학기 정규등록 하였으나, 수료학점이 부족하여 교과목을 수강하고자 하는 학생
- ③ 논문등록: 수료 후 논문세미나를 수강하고자 하는 학생
- ④ 연구등록: 수료 후 논문세미나를 수강하지 아니하고, 외국어시험 또는 종합시험에 응시하거나 교내 제반 연구시설을 이용하고자 하는 학생

**8. 수강신청 교과목의 변경 및 철회 (대학원 학칙시행세칙 제23조)**

- ① 수강신청은 학기 시작 전 정해진 기간에, 변경은 매학기 개강일로부터 3주일 이내에, 철회는 개강일로부터 한 달이 경과한 정해진 기간에 가능하다.

**9. 학기당 취득학점 (대학원 학칙 제22조)**

- ① 학기당 6학점까지 취득 가능하다.
- ② 보충과목을 수강하는 학기에는 학기당 취득학점 외에 3학점까지 더 취득 가능하므로, 전공이나 보충과목에 관계없이 학기당 최대 9학점까지 취득할 수 있다.
- ③ 전공24학점(전공공통 3학점) 외에 수강하고자 하는 과목은 보충과목으로 변경 수강할 수 있다.

**10. 학업성적과 유효성적 및 수료성적 (대학원 학칙 제27, 28조)**

- ① 학업성적은 아래와 같이 표시한다.

등급	A+	A0	A-	B+	B0	B-	C+	C0	C-	F
평점	4.3	4.0	3.7	3.3	3.0	2.7	2.3	2.0	1.7	0

- ② 강의시간의 3분의 2를 초과하여 출석하고, 시험성적이 C- 이상 또는 "합격"인 경우 취득학점 (유효성적)으로 인정 하고, 총 평균평점이 3.00 이상이어야 수료성적으로 인정한다.

**11. 재수강**

- ① 성적이 C+ 이하인 교과목에 한하여 1회에 한하여 재수강할 수 있으며, 수강신청 화면에서 자유롭게 수강신청 가능하다.
- ② 재수강 교과목의 성적 처리 원칙은 아래와 같다.  
가. 재수강 이전 교과목의 성적은 삭제되어 취득학점과 평점계산에서 제외되며, 재수강한 교과목의 성적은 A- 이하로 제한함  
나. 학업성적부에는 재수강 이전 교과목이 "R"(Repeated Course)로 표시되나, 성적증명서에는 재수강 이전 교과목이 표시되지 않음

**12. 학점이전 (대학원 학칙시행세칙 제31, 32조)**

- ① 입학 전에 본교 또는 국내외 다른 학교의 대학원에서 취득한 학점은 9학점 이내에서 본 대학원에서 취득한 전공학점으로 이전할 수 있다.

- ② 이전할 수 있는 교과목은 본 대학원 설정교과목과 동일한 내용의 것으로서 그 성적이 B- 이상인 것에 한한다.
- ③ 학점이전을 원하는 학생은 입학 후 제1학기 말 이전에 [학점이전 신청서]를 작성하여, 부원장의 승인을 거쳐 행정실로 제출하여야 한다.
- ④ 학점을 이전받는 경우라도 수업연한(5학기)은 단축되지 않는다.

**13. 교내 타 대학원 교과목 학점인정** (대학원 학칙시행세칙 제30조, 제30조의 2)

- ① 본교의 타 대학원 교과목을 원장의 승인을 받아 12학점까지 수강할 수 있다.
- ② 수강을 원하는 학생은 수강신청 확인 및 변경기간 이내에 [타대학원 교과목 이수신청서]를 작성하여 원장의 승인을 거쳐 행정실로 제출한 후, 수강신청 하여야 한다.
- ③ 졸업에 필요한 총 학점의 2분의 1 이상을 본 대학원 개설 교과목으로 이수하여야 한다.

**14. 휴학** (대학원 학칙 제15조)

- ① 질병 기타 부득이한 사유로 3주를 초과하여 수강할 수 없는 학생은 휴학원서를 제출한다.
- ② 휴학기간은 한 학기 단위로 하되, 연속하여 휴학 시 휴학원서를 다시 제출해야 한다.
- ③ 휴학기간은 모두 합하여 3학기를 초과할 수 없다. 다만, 임신, 출산 및 육아로 인한 휴학기간은 2학기까지 추가 휴학기간으로 허가할 수 있다.
- ④ 휴학기간은 재학연한 및 논문제출연한에 산입한다.
- ⑤ 제3항에서 정한 휴학기간이 만료되었으나 총장이 인정하는 중대한 질병의 경우 재학연한 만료 1학기 전까지 휴학 연장을 허가할 수 있다.

**15. 제적** (대학원 학칙 제18조, 대학원 학칙시행세칙 제13조)

\* 제적대상자는 다음과 같다.

- ① 휴학기간이 경과하여도 복학하지 아니한 자
- ② 수업료 기타 납입금을 정해진 기일 내에 납입하지 아니한 자
- ③ 학업성취능력이 열등하다고 인정된 자 (학기별 평균평점이 2학기 계속하여 각 2.50 미만)
- ④ 재학연한 내에 수료학점을 이수하지 못한 자(재학연한은 입학년도로부터 7년 이내)
- ⑤ 징계에 의하여 제적처분을 받은 자

**16. 재입학** (대학원 학칙 제13, 18조, 대학원 학칙시행세칙 제15, 16조)

- ① 퇴학 또는 제적된 학생은 정원의 결원이 있을 때 1회에 한하여 재입학할 수 있다. 단, 학업성취능력이 열등하다고 인정된 자, 재학연한 내 수료학점을 이수하지 못한 자, 혹은 징계에 의하여 제적처분을 받은 자는 재입학할 수 없다.
- ② 재입학을 원하는 자는 재입학원을 학기 개시일 2개월 전에 제출한다.
- ③ 재입학한 자의 퇴학 또는 제적 전에 취득한 학점을 인정할 수 있다.
- ④ 재학연한 산출 시, 재입학 전의 재학기간과 휴학기간은 산입하고, 퇴학 또는 제적 기간은 제외한다.

**17. 논문제출자격 재부여** (대학원 학칙 제32조의 2)

- ① 대학원 과정을 수료하였으나, 학위청구논문 제출연한이 초과되어 학위를 취득하지 못한 자는 1회에 한하여 논문제출자격 재부여 신청을 할 수 있다.
- ② 논문제출자격을 재부여 받은 경우, 논문제출 잔여기한은 허가받은 학기를 포함하여 석사 2년 이내로 한다. 다만, 논문심사 합격 시까지 연속으로 논문등록을 하여야 한다.
- ③ 논문제출자격을 재부여 받은 학생은 제29조 제7항에 의하여 석사학위청구논문의 제출이 대체될 수 있다. (2022년 3월부터 시행)

**18. 지도교수 (대학원 학칙시행세칙 제35조)**

- ① 본 대학원의 지도교수는 학생의 학사지도교수와 논문지도교수를 겸직한다.
- ② 제1학기 말에 학생이 [지도교수 신청서]를 작성하여 행정실로 제출하면, 원장의 제청으로 대학원 학사운영위원회의 심의를 거쳐 원장이 위촉한다.
- ③ 지도교수 변경을 원하는 경우, 논문세미나를 수강하고자 하는 학기의 초 정해진 기간까지 변경할 수 있으며, [지도교수 변경신청서]에 변경 전 지도교수와 변경 후 지도교수의 승인을 받아 행정실로 제출한다.

**■ 학위청구논문 제출자격**

☞ 2020학년도부터 학위청구논문 자격조건에 <사회복지자료분석론> 필수 수강을 추가함.

**1. 종합시험 (대학원 학칙시행세칙 제38조)**

- ① 학위청구논문 제출자격을 위한 종합시험 과목은 아래와 같다.

\* 2018학년도 이후 입학생

일반사회복지 Track	임상상담실천 Track	시민사회복지정책 Track
사회복지조사론과 사회복지자료분석론 중 1과목		
사회복지개론	임상상담실천 영역	시민사회복지정책 영역

- ② 시험과목별 만점을 100점으로 하고 매 과목 70점 이상을 "합격"으로 하되, "불합격"된 과목은 당해 학기에 1회에 한해 다시 응시할 수 있다. 해당 과목 재시험에 불합격한 경우에는 불합격한 과목만 다음 학기에 다시 응시 한다.

\*답안지를 백지로 제출하거나 훼손하였을 시, 재시험 응시자격이 박탈된다.

\*\*답안지와 관련되지 않은 개인적인 사정에 대한 내용도 백지로 간주됨.

- ③ 4학기 이상 등록하고, 수료학점(전공 24학점과 보충과목)을 취득했거나 취득하게 되는 학생은 종합시험에 응시할 수 있다. 응시한 학기에 수료학점을 취득하지 못하였을 경우에는 종합시험에 응시하지 아니한 것으로 본다.

**2. 외국어시험 (대학원 학칙시행세칙 제37조)**

- ① 학위청구논문 제출자격을 위한 외국어시험은 영어로 한다.
- ② 대학원위원회에서 정한 공인된 어학능력시험(TOEFL, TOEIC, TEPS) 혹은 본교 언어교육원 “대학원영어특강” 평가시험에 대한 성적으로 합격 여부를 사정하며, 합격기준 점수는 아래 표와 같다.

사회복지대학원 영어시험 합격기준 점수				
TOEFL		TOEIC	NEW TEPS	언어교육원 대학원영어특강
PBT	IBT			
500점	63점	585점	250점	일반대학원 사회계열의 상위 80%

\* 공인 어학능력시험 성적의 유효기간은 2년임

- ③ 외국어시험(영어)은 심사용 학위청구논문 제출 이전에 합격하여야 한다.
- ④ 학위청구논문 제출 대신 교과목 6학점 추가취득하는 학생은 심사용 학위청구논문 제출기간 이전에 합격하여야 한다.
- ⑤ 대학원 영어특강 평가시험 불합격자 중 졸업학기 해당자를 대상으로 자체영어시험을 시행하여 합격 시 영어시험에 합격한 것으로 할 수 있으며, 구체적인 영어시험 내용과 방법은 대학원학사운영위원회에서 정한다.(2017-1학기부터 시행)

### 3. 연구윤리 교육 (대학원 학칙 제31조)

- ① 2014학년도 이후 입학생은 연구윤리 교육(온라인 강좌)을 필수 이수하여야 한다.  
단, 논문 미제출자(6학점 추가취득)의 경우 선택할 수 있다.
- ② 연구윤리 교육은 제1학기말부터 종합시험에 응시하는 학기말까지 수강완료 후 '수료증명서'를 출력하여 행정실로 제출하여야 한다.

### 4. IRB 심의

- ① 2015학년도 1학기 이후 학위청구논문제출예정자는 IRB심의를 필수로 하여야 한다.
- ② 심사용논문 제출일(심사 1주일 전)까지 '심의결과통보서'를 행정실로 제출하여야 한다.

### 5. Turnitin 표절예방시스템 심의

- ① 2015학년도 1학기 이후 학위청구논문제출예정자는 Turnitin 표절예방시스템 심의를 필수로 하여야 한다.
- ② 심사용논문 제출일(심사 1주일 전)까지 '학위논문표절검사확인서'를 행정실로 제출하여야 한다.

## ■ 학위청구논문 제출

### 1. 논문세미나 또는 6학점 추가취득의 수강 (대학원 학칙시행세칙 제21조)

- ① 수료학점을 취득하고 종합시험에 합격한 다음 학기에, 논문세미나 또는 6학점 추가취득을 선택하여 수강신청 하여야 한다.
- ② 논문세미나 또는 6학점 추가취득을 선택하는 시기는 제3학기 말이며, [논문세미나 또는 6학점 추가취득 신청서]를 작성하여 지도교수의 승인을 받아 행정실로 제출하여야 한다.
- ③ 선택을 변경하고자 하는 경우, 1회에 한하여 논문세미나 또는 교과목 6학점을 수강하고자 하는 학기의 개강 이전까지 [변경신청서\_논문에서 6학점으로] 또는 [변경신청서\_6학점에서 논문으로]를 작성하여 지도교수의 승인을 받아 행정실로 제출하여야 한다.

### 2. 논문프로포절

- ① 논문세미나 수강신청자로서 당해학기 논문심사 예정자인 자는 4학기 말 또는 5학기 초에 지도교수의 지도를 받아 작성한 논문프로포절에 지도교수의 승인을 받은 후 행정실로 제출하여야 한다.
- ② 일정에 맞추어 3인의 논문심사위원을 구성하고, 논문프로포절을 진행한다.

### 3. 논문제출연기신청

- ① 논문세미나 수강신청자로서 논문지도를 받아 논문심사를 진행하는 과정이었으나 부득이하게 심사용 논문 제출이 어렵게 되어 다음 학기로 연기하고자 하는 경우, [논문제출연기신청서]를 작성하여 지도교수의 승인을 받은 후 행정실로 제출하여야 한다.
- ② 논문세미나 수강신청자로서 논문지도만 받고 심사를 진행하지 않을 경우, [논문제출연기신청서]를 작성하여 지도교수의 승인을 받은 후 행정실로 제출하여야 한다.

### 4. 논문등록취소

- ① 논문등록생이 위 3의 ②항의 경우에 해당하여, 논문심사 및 논문지도를 받지 않고자 한다면 논문등록을 취소할 수 있으며, 논문등록 취소 신청서의 행정실 접수일자에 따라 반환금액이 달라진다.

### 5. 논문의 체제 및 심사용 학위청구논문의 제출 (대학원 학칙시행세칙 제44, 45조)



- ① 학위청구논문의 표제지 등 체제는 “이화여자대학교 대학원 학위청구논문 체제”에 따라야 한다.  
(자세한 내용은 홈페이지에 별도 공지함)
- ② 논문제출자는 논문심사료를 납부하고, 지도교수의 날인을 받은 심사용 학위청구논문 3부를 심사일 1주일 전까지 행정실로 제출하여 심사위원 3분에게 전달하여야 한다.
- ③ 논문제출자는 ‘IRB심의결과통보서’ 와 ‘학위논문표절검사확인서’를 지도교수의 날인을 받아, 심사일 1주일 전까지 행정실로 제출하여야 한다.

#### 6. 논문심사위원 (대학원 학칙 제35조, 대학원 학칙시행세칙 제24, 47조)

- ① 심사위원의 자격은 박사학위를 소지한 교내외의 전임 교원 또는 본 대학원장이 인정한 자로 한다.
- ② 석사학위 심사위원 중 1인 이상은 외부인사로 할 수 있다.
- ③ 논문심사위원은 지도교수의 추천, 부원장의 제청, 대학원학사운영위원회의 심의를 거쳐 대학원장이 위촉하며, 지도교수를 포함한 3인의 교원으로 구성되고, 그 중 지도교수를 제외한 1인이 심사위원장으로 위촉된다.

#### 7. 논문의 심사 및 합격판정 (대학원 학칙 제35조, 대학원 학칙시행세칙 제48 ~ 51조)

- ① 논문의 심사는 1회로 하고, 1회에 한하여 재심사 할 수 있다.
- ② 심사는 심사위원 2인 이상이 출석하여야 하며, 2인 이상의 찬성에 의하여 “합격(P)”으로 판정한다.
- ③ 심사위원장은 논문심사 결과를 대학원장에게 제출하여야 한다.

#### 8. 합격된 논문의 제출 (대학원 학칙시행세칙 제52조)

- ① 논문심사에 합격된 학생은 논문 3부에 지도교수 및 논문심사위원 전원의 서명을 받아 행정실로 제출하여야 한다.

### ■ 수강신청 및 교과목 수강철회 안내

#### 1. 일정

##### \* 수강신청 및 교과목 수강철회는 모두 인터넷으로만 가능

- (1) 수강신청 기간 : 2022년 8월 17일(수) 09:00 ~ 19일(금) 17:00
- (2) 수강신청 확인 및 변경기간 : 2022년 9월 2일(금) 09:00 ~ 8일(목) 15:00
- (3) 교과목 수강철회 기간 : 2022년 9월 26일(월) 09:00 ~ 9월 30일(금) 17:00

#### 2. 수강신청 안내

##### (1) 신입생 학번조회

- 학번조회 주소: <http://eureka.ewha.ac.kr/eureka/hs/hs/co/businessLogin.do>
- ID(본인 수험번호), PW(본인 생년월일 6자리) 입력하고 로그인

##### (2) PW(비밀번호) 변경

##### \* 최초 PW는 본인 생년월일 6자리이며, 아래 절차로 변경하여야 사용 가능

- 이화홈페이지(<http://www.ewha.ac.kr>) > 유레카 > ID(학번), PW(본인 생년월일 6자리) 입력하고 로그인 > 개인정보 변경 > 비밀번호 변경

##### (3) 전공 교과목 수강신청

- 전공 교과목은 학기당 6학점까지 수강신청 가능
- 수강신청 주소: <http://sugang.ewha.ac.kr>

ID(학번), PW(변경된 비밀번호) 입력하고 로그인

- 학수번호와 분반을 입력한 후 **입력을 클릭**> 수강신청이 완료되면 화면 우측 상단의 **종료**를 클릭
  - ① 학수번호의 알파벳은 대문자로 입력하여야 함
  - ② **종료를 클릭하지 않고 그냥 닫으면 수강신청이 완료되지 않으므로 반드시 종료를 클릭하여야 함**
- 잘못 수강신청한 과목 : 해당과목의 학수번호 앞 **선택**을 클릭> 화면하단의 **삭제**를 클릭하면 삭제됨
- 교과목 조회 : 조회할 대학원과 학과/전공 혹은 과목명을 선택> **조회**를 클릭> 강의시간, 요일, 담당교수 등을 검색할 수 있음

#### (4) 타 대학원 교과목 수강신청

- \* [타 대학원 교과목 이수신청서]를 작성하여, 지도교수 및 원장의 승인을 거친 후 수강신청 하여야 함
- 행정실 제출기한 : 수강신청 확인 및 변경기간 이내
- 수강신청 절차는 위 (3)과 동일함
- 본 대학원에 개설된 교과목과 동일한 교과목은 수강할 수 없음
- 한 학기에 수강할 수 있는 타 대학원 교과목은 한 과목으로 제한함
- \* **사회복지현장실습 교과목은 특수대학원 미개설시 일반대학원 교과목으로 수강 신청하여야 함.**

#### (5) 수강신청 결과 확인

- \* **9월말 경 2차 출석부에 본인의 이름이 있는지 반드시 최종 확인하여야 함**
- 이화홈페이지> 유레카(로그인)> 마이유레카> 수강> 수강신청내역조회에서도 결과 확인 가능

#### (6) 수강신청 유의사항

- 개설 교과목 정보는 이화홈페이지> 학사안내> 강의시간표/강의계획안 화면에서 확인 가능
- 졸업을 위한 수료사정 단계에서 동일 교과목을 중복 이수한 경우에는 수료학점에서 제외됨

##### **동일 교과목의 정의**

- 학수번호, 교과목명, 교과목 내용 중 어느 하나라도 동일한 경우, 동일 교과목으로 취급함
- 단, 동일 교과목이라도 평점은 모두 계산됨

- 논문을 제출할 5학기생은 논문세미나(Z0001)를 반드시 본인이 수강신청 하여야 함
- 수료한 논문등록생의 논문세미나(Z0001) 수강신청은 행정실에서 수강신청 하여 줌

### 3. 교과목 수강철회 안내

#### (1) 교과목 수강철회

- 철회기간 : 2022년 9월 26일(월) ~ 9월 30일(금)
- 이화홈페이지> 유레카(로그인)> 마이유레카> 수강> 수강신청철회에서 철회 가능
- 해당 교과목의 학수번호와 분반을 입력한 후 **철회신청**을 클릭> 결과란에 W가 나타나는지 반드시 확인하여야 함

#### (2) 수강철회 처리 결과 확인

- 철회기간 후 : 2022년 10월 3일(월) 10:00 이후
- 이화홈페이지> 유레카(로그인)> 마이유레카> 수강> 수강신청내역조회에서 해당 교과목이 삭제되었는지 반드시 확인하여야 함

#### (3) 교과목 수강철회 유의사항

- 수강철회 기간 및 마감시간 엄수. 마감시간 이후에는 철회 불가함
- 수강철회한 교과목은 성적평가에서 제외되며, 성적증명서에 표기되지 않음
- 논문세미나(Z0001)는 철회 불가

4. 연구윤리 교육 수강 안내

\* 종합시험에 응시하는 학기말(4학기 성적제출마감일)까지 반드시 수강하여야 하고, 수강완료 후 '연구윤리수료증명서'를 논문 프로포절 제출 시 함께 행정실로 제출

- 수강신청 기간 : 매 학기 연구윤리 수강안내 공지사항 참조
- 수강신청 주소 : [http://열린 e-러닝 홈페이지\(cyberedu.ewha.ac.kr\)](http://열린 e-러닝 홈페이지(cyberedu.ewha.ac.kr))  
유레카로그인에 ID(학번), PW 입력하고 로그인하여 원하는 과목을 수강신청 함
- 아래의 세 과목을 모두 이수하여야 함

필수과목	연구부정행위
선택과목	인간대상연구, 생명윤리위원회(IRB)와 연구에 대한 심의

■ 기타 안내

1. 전공Track 신청

- (1) 대상자 : 사회복지대학원 신입생
- (2) 신청서 제출 : **8월 17일(수) 까지** 이메일, 팩스, 방문 제출(공지사항 참조)

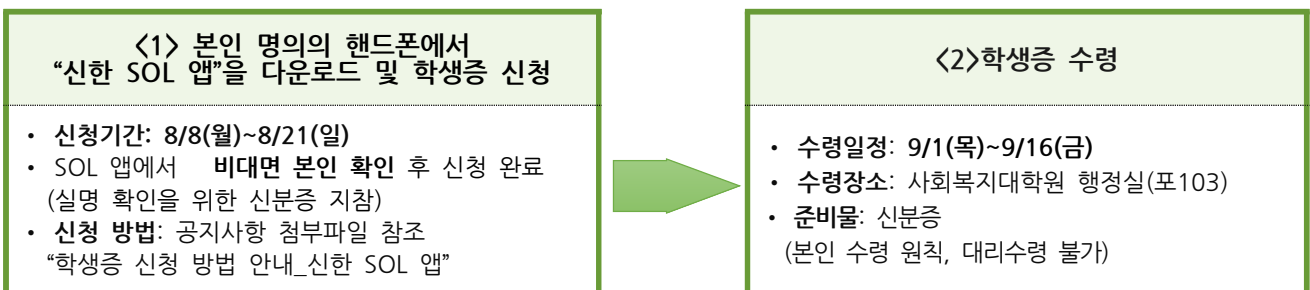
2. 졸업예정자 증명서 제출

- 2022년 8월 졸업예정자로서, 졸업증명서 또는 최종 성적증명서를 제출하지 않은 학생은 **2022년 8월 19일(금)**까지 졸업증명서 또는 최종 성적증명서를 본 대학원 행정실로 제출하여야 함

3. 학생증 신청 (공지사항 참조)

- 1) 신청 일정: **2022년 8월 8일(월) ~ 8월 21일(일)**
- 2) 신청 방법: 신한 SOL 앱(App)으로 신청  
(SOL 앱 신청이 불가능한 학생은 신한은행 이화여자대학교지점으로 연락하시기 바랍니다.  
☎ 02-3277-4899)
- 3) 학생증 수령: **2022년 9월 1일(목) ~ 9월 16일(금)**
- 4) 수령 장소: 사회복지대학원 행정실 (포103) \* 1차 신청자에 한함

<학생증 신청방법>SOL App 신청 서비스



※유의사항※

※신한 SOL앱 신청할 시 정보 오기로 신청 취소될 경우 SOL앱 재신청이 불가능하니 이점 각별히 유의하여 신청하시기 바랍니다. (이후 추가신청 기간에만 학생증 신청 가능)

- 1) 신한 SOL 앱 설치 후 신청(※ “신한 SOL 앱 학생증 체크카드 신청프로세스” 안내 첨부파일 참조)
- 2) 반드시 본인 명의의 휴대폰이어야 하며, 본인명의 계좌 인증 또는 영상통화를 통해 실명확인을 하셔야 합니다. (영상통화 시간은 평일/주말 9~21시 사이에 가능합니다.)

- 3) 기존에 사용하는 이화 학생증 신한 체크카드가 있는 경우에는 기존 카드를 사전 해지 후 학생증 체크카드 신청이 가능함(본교 학부 졸업 후 대학원 진학자의 경우 해당할 수 있음). 문의는 신한카드사로 해지 신청.
- 4) 학생증의 체크카드 기능을 원하지 않는 학생 혹은 외국인 등록번호가 없는 외국인 학생 : 학생증 추가신청기간(9/14~9/21)에 학생서비스센터로 방문하여 따로 신청해야 합니다. (입학 지원서 사진이 학생증에 기본으로 인쇄됨. 사진 변경 희망 시 실물 사진 지참 요망)
- 5) 1차, 2차 신청기간 안에 학생증 신청을 놓친 경우는 학생증 추가신청기간(9/14~9/21)에 학생서비스센터로 방문하여 따로 신청하실 수 있습니다(신규 발급은 무료).
- 6) 1차, 2차 신청기간 안에 신청한 학생증을 기간 내 수령하지 않은 경우 학생증은 폐기처리 되며, 10/11부터 학생서비스센터에서 학생증 재발급(비용 5,000원) 가능합니다.
- 7) 문의처

-학생증 관련 일반 문의사항: 학생서비스센터 ECC B303호 (☎ 02-3277-2064/3233)

-SOL 앱 신청 혹은 은행 학생증 신청 관련 기타 문의사항: 신한은행 이화여자대학교지점 (☎ 02-312-2623)

◎ 참고 : 학생증 수령 전 도서관 출입 (중앙도서관, ☎02-3277-3129)

- 1) 개강일 전 : 등록금납부확인증 및 신분증 지참  
 - 도서관 출입 및 자료열람 가능 / 자료대출 및 열람실 좌석발급 불가  
 ※ 등록금납부확인서: '이화포탈정보시스템>유레카통합행정>학사행정>등록금>등록금납부확인서'
- 2) 개강일 후: 학생증(모바일 학생증) 지참  
 - 도서관 출입, 자료대출, 열람실 좌석발급 등 모든 서비스 이용가능  
 ※모바일 학생증 발급: 스마트폰 애플리케이션>'이화여자대학교 Home'>신분증 (IT센터, ☎02-3277-4777)

4. 각종 증명서 발급

- (1) 각종 증명서(성적증명서, 졸업증명서 등)는 학생종합서비스센터(ECC B303호)에서 발급 가능
- (2) 발급 방법
- ① 방문 발급 : 서비스센터 앞 자동발급기(24시간) 또는 서비스센터 창구(09:00~17:00)
  - ② 인터넷 증명 발급 : 이화홈페이지(www.ewha.ac.kr)> 화면 하단의 서비스> 인터넷 증명발급

5. 주차할인권 신청

- (1) 비용 : 월정기권 40,000원 / 학기권 150,000원
- (2) 구비서류
- ① 정기주차권 신청서(이화홈페이지> 유레카(로그인)> 마이홈> 게시판> 서식모음에서 다운)
  - ② 차량등록증 사본(가족명의 차량일 경우: 주민등록 등본 1부 추가)
  - ③ 등록금 납부확인서
- (3) 신청방법 : 구비서류를 지참하여 주차관리실(생활환경관 지하 1층)에 제출 및 이용료 납부

6. 포스코관 컴퓨터실 이용

위 치	이 용 시 간		비고
	학기 중	방학 중	
포스코관 B154호	09:00 ~ 19:00	09:00 ~ 17:00	
포스코관 159호	09:00 ~ 19:00	09:00 ~ 17:00	수업시간에는 사용 불가

# 학 생 회 소 개

**사회복지대학원 학생회는 사회복지대학원생의 보다 나은 대학원 생활을 제공하고자 합니다.**

## □ 학생회의 역할

**첫째,** 사회복지대학원생의 단합을 도모하고자 정기 행사를 진행합니다.

정기 행사로는 개강파티, 종강파티, MT 등이 있습니다.

**둘째,** 대외적으로 사회복지대학원을 대표하는 역할을 합니다.

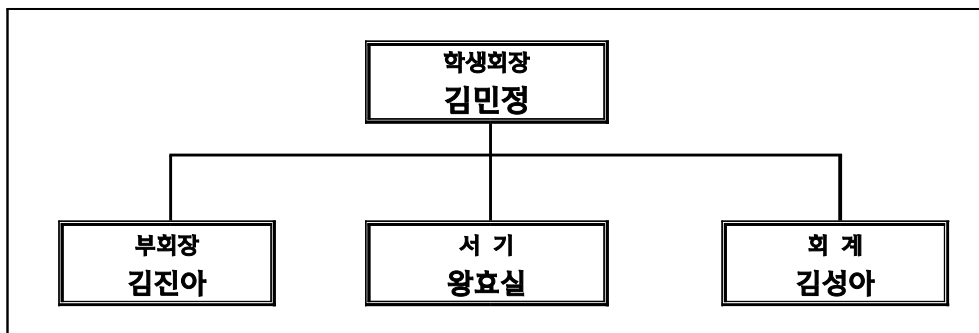
본 사회복지대학원생들을 위해 목소리를 내는 역할을 하며,

사회복지대학원을 대표할 행사와 회의에 대표로 참여하게 됩니다.

**셋째,** 사회복지대학원 구성원들의 원우 단합 및 원우와 학교 간 올바른 의사소통을 위해 만남의 장을 만들고 소통합니다.

## □ 조직도

### ▶ 2022년 임원



## □ 정기행사

### • MT, 개강파티, 종강파티

본 대학원 교수님과의 첫 만남을 친밀하게 시작할 수 있는 기회이고, 동기 대학원생과 친목을 도모하여 성공적인 대학원 생활을 유지할 수 있도록 많은 학사 정보를 공유하는 자리입니다. 또한 사회복지사의 나아갈 바에 대하여 함께 고민하고 구상하는 만남의 장으로서 대학원생 여러분들의 빠짐없는 참여를 부탁드립니다.

## □ 사회복지대학원 카카오톡

원우들 간의 소통의 장으로 행사 알림과 소소한 나눔의 장입니다.

## □ 사회복지대학원 동아리

논문 동아리 (회장: 양옥희, 010-8459-4499)

스포츠 동아리 (회장: 김효은, 010-4632-2027)

이화 치유의 숲 동아리 (회장: 서보영, 010-3396-6476)

# 사회복지사 1급 자격증

## 1. 1급 자격기준

「사회복지사업법」 제11조제3항의 규정에 의한 국가시험에 합격한 자

## 2. 국가시험 응시자격

「고등교육법」에 따른 대학원에서 사회복지학 또는 사회사업학을 전공하고 석사학위 또는 박사학위를 취득한 자. 다만, 대학에서 사회복지학 또는 사회사업학을 전공하지 아니하고 동 석사학위를 취득한 자는 보건복지가족부령이 정하는 사회복지학 전공교과목과 사회복지관련 교과목 중 사회복지현장실습을 포함하여(2004.7.31 이후 입학생부터 해당) 필수과목 6과목 이상(대학에서 이수한 교과목을 포함하되, 대학원에서 4과목 이상을 이수하여야 한다), 선택과목 2과목 이상을 각각 이수하여야 한다.

## 3. 이수교과목

필수 과목	사회복지개론, 인간행동과사회환경, 사회복지정책론, 사회복지법제, 사회복지실천론, 사회복지실천기술론, 사회복지조사론, 사회복지행정론, 지역사회복지론, 사회복지현장실습
선택 과목	아동복지론, 청소년복지론, 노인복지론, 장애인복지론, 여성복지론, 가족복지론, 산업복지론, 의료사회사업론, 학교사회사업론, 정신건강론, 교정복지론, 사회복지보장론, 사회복지문제론, 자원봉사론, 정신보건사회복지론, 사회복지지도감독론, 사회복지자료분석론, 프로그램개발과평가, 사회복지발달사, 사회복지윤리와철학

- 본 대학원 개설 과목은 굵은 글씨로 표시함

## 4. 시험과목과 합격기준

시험과목	시험영역
사회복지기초(50문항)	인간행동과사회환경(25문항), 사회복지조사론(25문항)
사회복지실천(75문항)	사회복지실천론(25문항), 사회복지실천기술론(25문항), 지역사회복지론(25문항)
사회복지정책과제도(75문항)	사회복지정책론(25문항), 사회복지행정론(25문항), 사회복지법제론(25문항)

- 전 과목 총점의 60%이상, 매 과목 만점의 40%이상 득점한 자

※ 출처 : 한국사회복지사업협회 홈페이지(www.welfare.net)

## 교내 주요 연락처

♣ 교내번호 (국번: 3277)

부서명	업무내용	전화번호	위치
행정실	사회복지대학원 행정업무	4532(교과목, 수강신청) 2913(논문, 각종시험, 장학) 4530(실습, 기타 안내)	포스코관 103호
	팩스	4531	
사회복지연구소	학기 중 콜로키움 진행 방학 중 연구방법론 개설	4620	포스코관 206-1호
회계팀	대학원 등록금 관련 업무	2086~2088	본관 202호
장학복지팀	장학 관련 업무	2274, 2056~2058	학생문화관 203호
학생지원팀 (학생종합서비스센터)	증명서, 학생증 발급 업무	2064, 3233	ECC B303호
사회봉사팀	사회봉사 관련 업무	2827	학생문화관 107-1호
학생상담센터	각종 심리검사 및 상담	3219	학생문화관 311호
인재개발원	취업 및 아르바이트	3216~3217	ECC B307호
대학건강센터	진찰 및 조제	3171~3179	동창회기념관 101~110호
언어교육원	대학원영어 수강 관련	3683~3684	이화.삼성교육문화관 204호
이대종합사회복지관	부설 종합사회복지관	3190~3194	한우리집 기숙사 옆

# 이화여자대학교 교가

정인보 작사  
안기영  
메리옌 작곡

가. 한 가 람 봄 바람 에 피 어 난 우 리 성 인 이  
나. 지 조 의 높 은 은 의 기 어 고 긴 내 령 비  
다. 서 거 라 단 닳 거 라 절 조 와 지 개 한 사 람

이 를 불 러 이 화 라 션 다 거 룩 한 노 래  
머 다 할 가 지 은 라 우 으 리 거 육 부 에 삼 베  
외 오 서 도 내 일 로 알 자 하 나 님 느 베리

곱게 도 나니 황 화 방 안 에 천 국 이 예 라  
짜던 것 배워 덩 행 의 수 로 온 대 한 싸 세  
임하 심 같이 두 리 는 속 에 광 명 이 씩 네

이 화 이 화 우리 이 화 진 선 미 의 우리 이 화

네 향 기 널 리 퍼 저 라 아 우 리 이 화



## ▶ 교가에 담긴 의미 ◀

먼저 1절의 '한가람 봄바람에 피어난 우리'는 이화 역사의 시작, 즉 한강에서 불어오는 봄바람 속에서 5월에 태어난 이화의 창립을 뜻하며, '성인이 이를 불러'에서 성인은 고종 황제를 뜻한다. '거룩한 노래 곱게도 나니 황화방 안에 천국이 예라.'에서 황화방은 원래 이화가 시작되었던 서대문 정동의 이름이다.

1886년 최초의 여성교육 기관으로 스크랜튼 여사가 설립한 학교에 그 이듬해 1887년 2월 고종 황제가 '이화학당'이라 교명을 지어 친히 '이화'의 현판을 하사했다. 조선시대 사립교육기관인 서원에 임금이 현판을 내려 공식적으로 국가가 인정하는 전통을 '賜額'이라고 하는데, 이전까지는 여성에게 공식적 교육의 기회는 단 한 번도 주어진 적이 없었다. 고종이 이화학당의 현판을 하사하신 것은 우리 역사에 획기적인 일로 국가가 여성교육기관을 최초로 공인했다는 큰 의미를 갖는 것이다.

당시 황화방 주변에 배꽃이 많아 이화라는 교명을 지어 주셨다고 알려졌다. 배꽃은 하얀 순결무구한 순수함을 뜻하며, 이 배꽃 동산은 이화 교육의 시작이자, 여성 해방의 단초라 할 수 있다.

제2절은 한국여성사 속에서 이화인이 가야할 길을 제시한 것이다. '지조의 높은 의기'에서 지조는 지소 부인을 이야기 하는데, 김유신의 아내이자 화랑 원술랑의 어머니로서 자녀를 의로써 키운 현명하고 지혜로운 여성의 의미를 가진다. 아령비는 신라의 시조 박혁거세의 부인 알영 왕비를 일컫는 것으로 일찍이 여성들에게 길쌈, 양잠을 독려해 일하는 여성상을 구현했던 인물이다. '지은이 우리'에서 지은이는 효녀 지은을 일컫는데 어머니에 대한 효성이 지극하여 수록되었는데 현대에서의 그 의미는 마음이 따뜻한 인간으로서 인격적 덕성을 갖춘 진선미의 선을 기리는 것이다.

제 3절은 하나님의 정신을 실천하는 주체로서 이화인상을 제시한 내용이다. '서거라 단 당거라'는 절조와 기개를 굳건하게 세우고, 단단하게 하라는 말로서, 정의를 지키는데 마음의 의지가 변치 않음을 다져야 함을 말한다. '한 사람 외오서도'는 누구 하나라도 소외됨이 없이 한사람의 일이라도 나의 일로 알고 큰마음으로 품으라는 사랑의 정신을 뜻한다. '하나님 누리 임하심 같이 두리는 속에 광명이 씩네'는 하나님이 온누리에 임하실 때 조심스러운 마음으로 다가서며, 하나님이 언제나 우리와 함께 계신 것 같이 두려워하는 마음으로 겸허하고 성실하게 살아야 한다는 이화인의 다짐을 말한다. 동서고금을 막론하고 모든 사회가 최상의 가치로 삼아온 진선미의 정신은 하늘에 속한 동시에 인간이 도달해야 하는 가장 궁극적 목표임이 이화의 정신 속에 강조되어 온 것이다. '진'은 하나님의 진리를 기초로 하여 학문적 진리를 탐구하는 진실됨과 지혜로움을 말하며, 선은 인격적 덕성을 의미하는 것으로, 과거 선교사를 통해 이 땅에 실현되었던 사랑의 지고지순한 정신이 이화 공동체로 성장해 인류평화를 실현하게 하는 사회정신이다. '미'는 인간에게 내재해 있는 아름다움이 균형과 조화를 이루는 전인교육을 뜻한다.

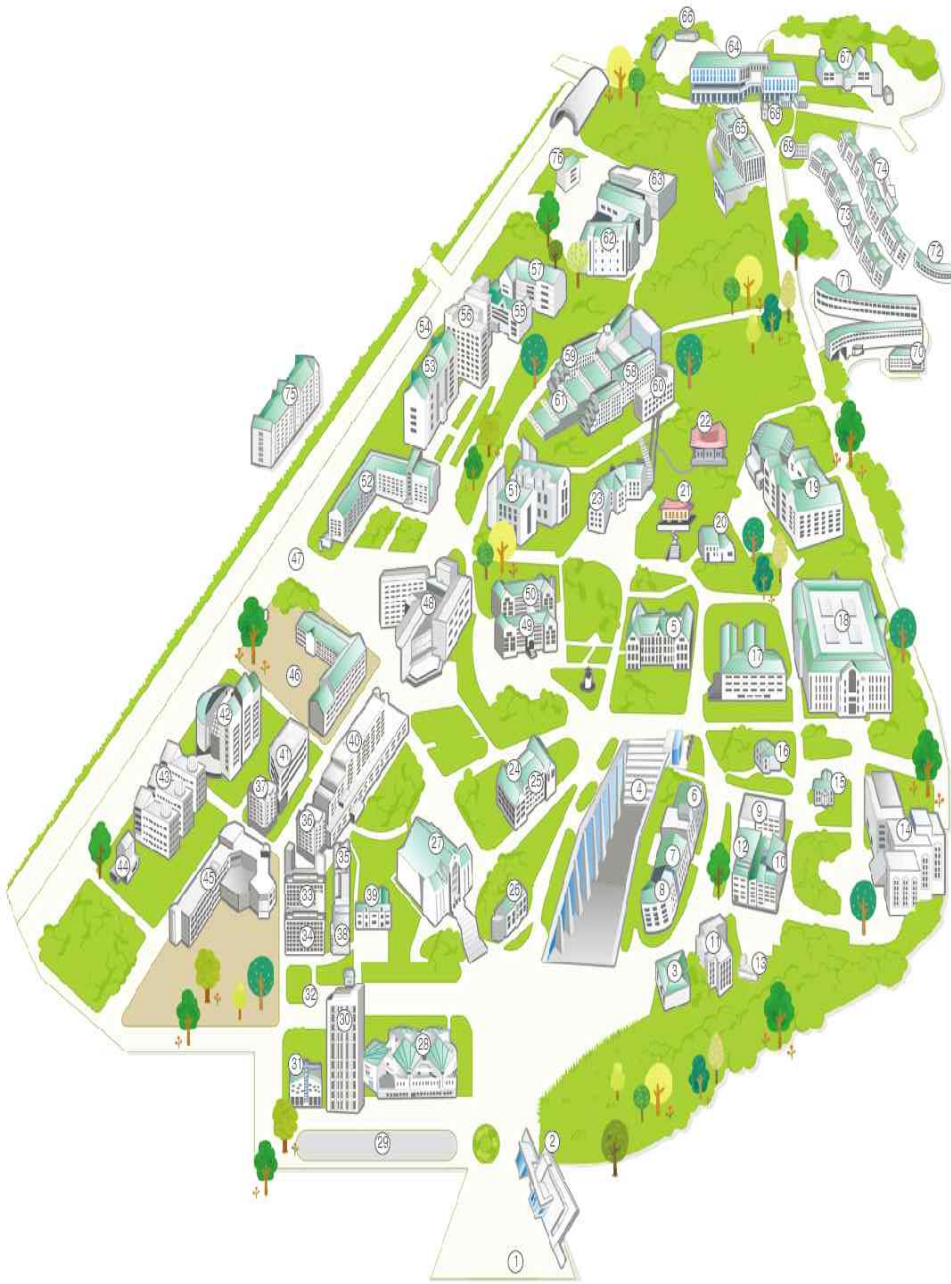
이렇게 이화의 숭고한 정신이 깃든 이화 교가의 의미를 알고 부를 때 진선미의 향기가 널리 퍼져 나가는 따뜻한 세상을 만드는 이화인들의 시대적 사명을 다할 수 있을 것이다.

'진.선.미'의 표어를 높이 부르며 이화의 아름다운 정신과 교육적 성과가 널리 퍼지기를 기원한다. 반세기가 훨씬 더 지난 옛 노래이면서도 전혀 구태의연하지 않고 곡조의 우아하고 장엄함과 노래말의 고상하고 깊은 뜻이 날로 새롭게 돋보인다.

# 캠퍼스 지도

### 이화여자대학교 캠퍼스맵

<ul style="list-style-type: none"> <li>1 정문</li> <li>2 이화웰컴센터</li> <li>3 입학관</li> <li>4 이화캠퍼스복합단지(ECC)</li> <li>5 본관</li> <li>6 체육관A동</li> <li>7 체육관B동</li> <li>8 체육관C동</li> <li>9 조형예술관A동</li> <li>10 조형예술관B동</li> <li>11 조형예술관C동</li> <li>12 자연사박물관</li> <li>13 조형예술관실기동</li> <li>14 음악관</li> <li>15 연구관</li> <li>16 영학관</li> <li>17 헬리관</li> <li>18 100주년기념중앙도서관</li> <li>19 법학관</li> <li>20 공관</li> <li>21 아령당</li> <li>22 이화역사관</li> <li>23 진선미관</li> <li>24 대학원관</li> <li>25 중강당</li> <li>26 대학원 별관</li> <li>27 대강당</li> <li>28 100주년기념 박물관</li> <li>29 운동장</li> <li>30 국제교육관</li> <li>31 대학교회</li> <li>32 서문</li> <li>33 I - House A동</li> <li>34 I - House B동</li> <li>35 이화·삼성국제기숙사</li> <li>36 I - House D동</li> <li>37 I - House E동</li> <li>38 이화·알프스아린이관</li> </ul>	<ul style="list-style-type: none"> <li>39 부속유치원</li> <li>40 생활환경관/동창회기념관</li> <li>41 이화·SK텔레콤관</li> <li>42 이화·삼성교목문화관</li> <li>43 이화·신세계관</li> <li>44 디락방</li> <li>45 부속초등학교</li> <li>46 부속이화·금란중학교</li> <li>47 후문</li> <li>48 학생문화관</li> <li>49 약학관A동</li> <li>50 약학관B동</li> <li>51 이화·포스코관</li> <li>52 학관</li> <li>53 인문관</li> <li>54 북문</li> <li>55 교육관A동</li> <li>56 교육관B동</li> <li>57 부속이화·금란고등학교</li> <li>58 종합과학관A동</li> <li>59 종합과학관B동</li> <li>60 종합과학관C동</li> <li>61 종합과학관현대자동차동</li> <li>62 아산공학관</li> <li>63 신공학관</li> <li>64 산학협력관</li> <li>65 연구협력관(가칭)</li> <li>66 약초원,온실</li> <li>67 법인행정동</li> <li>68 북아현문</li> <li>69 테니스장</li> <li>70 종합사회복지관</li> <li>71 한우리집</li> <li>72 오뚜기국제관</li> <li>73 E - House</li> <li>74 ROTC관</li> <li>75 하늬솔빌딩</li> <li>76 이화·오뚜기 어린이집(가칭)</li> </ul>
--	---





# The Graduate School of Social Welfare



## 이화여자대학교 사회복지대학원

---

(우)03760 서울특별시 서대문구 이화여대길 52

이화여자대학교 사회복지대학원 (이화·포스코관 연구동 103호)

- 전 화 : (02) 3277-2913, 4530
- 팩 스 : (02) 3277-4531
- E-mail : [gssw@ewha.ac.kr](mailto:gssw@ewha.ac.kr)
- 홈페이지 : <http://gsw.ewha.ac.kr/>